

ส่วนที่ ๒ ยุทธศาสตร์องค์กรปกครองส่วนท้องถิ่น

๑. ความสัมพันธ์ระหว่างแผนพัฒนาระดับมหภาค

๑.๑. แผนยุทธศาสตร์ชาติ ๒๐ ปี

วิสัยทัศน์ “ประเทศไทยมีความมั่นคง มั่งคั่ง ยั่งยืน เป็นประเทศพัฒนาแล้ว ด้วยการพัฒนาตามหลักปรัชญาของเศรษฐกิจพอเพียง” หรือเป็นคติพจน์ประจำชาติว่า “มั่นคง มั่งคั่ง ยั่งยืน” ทั้งนี้วิสัยทัศน์ดังกล่าวจะต้องสนองต่อผลประโยชน์แห่งชาติ อันได้แก่ การมีเอกราช อธิปไตย และบูรณภาพแห่งเขตอำนาจรัฐ การดำรงอยู่อย่างมั่นคง ยั่งยืนของสถาบันหลักของชาติ การดำรงอยู่อย่างมั่นคงของชาติและประชาชนจากภัยคุกคามทุกรูปแบบ การอยู่ร่วมกันในชาติอย่างสันติสุขเป็นปึกแผ่น มีความมั่นคงทางสังคม ท่ามกลางพหุสังคมและการมีเกียรติและศักดิ์ศรีของความเป็น มนุษย์ ความเจริญเติบโตของชาติ ความเป็น ธรรมและความอยู่ดีมีสุขของประชาชน ความยั่งยืนของฐานทรัพยากรธรรมชาติสิ่งแวดล้อม ความมั่นคงทาง พลังงานและอาหาร ความสามารถในการรักษาผลประโยชน์ของชาติภายใต้การเปลี่ยนแปลงของสถานะ แวดล้อมระหว่างประเทศและการอยู่ร่วมกันอย่างสันติประสานสอดคล้องกัน ด้านความมั่นคงในประชาคม อาเซียนและประชาคมโลกอย่างมีเกียรติและศักดิ์ศรีไม่เป็นภาระ ของโลกและสามารถเกื้อกูลประเทศที่มี ศักยภาพทางเศรษฐกิจที่ต่ำกว่า

ในการที่จะบรรลุวิสัยทัศน์และทำให้ประเทศไทยพัฒนาไปสู่อนาคตที่พึงประสงค์นั้น จำเป็นจะต้องมีการวางแผนและกำหนดยุทธศาสตร์การพัฒนาในระยะยาวและกำหนดแนวทางการพัฒนาของทุกภาคส่วนให้ขับเคลื่อนไปในทิศทางเดียวกัน ดังนั้น จึงจำเป็นต้องกำหนดยุทธศาสตร์ชาติในระยะยาว เพื่อถ่ายทอดแนวทางการพัฒนาสู่การปฏิบัติในแต่ละช่วงเวลาอย่างต่อเนื่องและมีการบูรณาการ และสร้างความ เข้าใจถึง อนาคตของประเทศไทยร่วมกัน และเกิดการรวมพลังของทุกภาคส่วนในสังคม ทั้งประชาชน เอกชน ประชาสังคม ในการขับเคลื่อนการพัฒนาเพื่อการสร้างและ รักษาไว้ซึ่งผลประโยชน์แห่งชาติและบรรลุวิสัยทัศน์ “ประเทศไทยมีความมั่นคง มั่งคั่ง ยั่งยืน เป็นประเทศพัฒนาแล้ว ด้วยการพัฒนาตามหลักปรัชญาของเศรษฐกิจ พอเพียง” หรือคติพจน์ประจำชาติ “มั่นคง มั่งคั่ง ยั่งยืน” เพื่อให้ประเทศมีขีดความสามารถในการแข่งขันมีรายได้สูงอยู่ในกลุ่มประเทศพัฒนาแล้ว คนไทยมีความสุข อยู่ดี กินดีสังคมมีความมั่นคง เสมอภาค และเป็นธรรม ซึ่งยุทธศาสตร์ชาติที่จะใช้เป็นกรอบแนวทาง การพัฒนาในระยะ ๒๐ ปีต่อ ดังนี้

ยุทธศาสตร์ชาติ ๒๐ ปี (พ.ศ. ๒๕๖๐ – ๒๕๗๙) ๖ ด้าน

๑. ยุทธศาสตร์ด้านความมั่นคง
๒. ยุทธศาสตร์ด้านการสร้างความสามารถในการแข่งขัน
๓. ยุทธศาสตร์การพัฒนาและเสริมสร้างศักยภาพคน
๔. ยุทธศาสตร์ด้านการสร้างโอกาสความเสมอภาคและเท่าเทียมกันทางสังคม
๕. ยุทธศาสตร์ด้านการสร้างการเติบโตบนคุณภาพชีวิตที่เป็นมิตรกับสิ่งแวดล้อม
๖. ยุทธศาสตร์ด้านการปรับสมดุลและพัฒนาระบบการบริหารจัดการภาครัฐ

๑.๒. แผนพัฒนาเศรษฐกิจและสังคมแห่งชาติ ฉบับที่ ๑๒

แผนพัฒนาฯ ฉบับที่ ๑๒ กำหนดเป้าหมายในด้านต่างๆ ในช่วงเวลา ๕ ปี โดยคำนึงถึงการดำเนินการต่อยอดต่อไปแผนพัฒนาฯ ฉบับที่ ๑๓ ๑๔ และ ๑๕ เพื่อให้เกิดผลสัมฤทธิ์ตามเป้าหมายยุทธศาสตร์ชาติ ๒๐ ปี และในขณะเดียวกันแผนพัฒนาฯ ฉบับนี้จัดทำเป้าหมายและตัวชี้วัดในรายละเอียดมากกว่าในแผนพัฒนาฯ ฉบับที่ผ่านมาเพื่อให้กำกับและเชื่อมโยงกับการกำหนดเป้าหมายในแผนระดับรองและแผนปฏิบัติการต่าง ๆ ได้ชัดเจนขึ้น แผนพัฒนาฯ ฉบับที่ ๑๒ ได้ตั้งเป้าหมายในมิติหลักๆ ประกอบด้วย (๑) คนไทยที่มีคุณลักษณะ เป็นคนไทยที่สมบูรณ์มีวินัย มีทัศนคติและพฤติกรรมตามบรรทัดฐานที่ดีของสังคม มีความเป็น พลเมืองตื่นรู้ มีความสามารถในการปรับตัวได้อย่างรู้เท่าทันสถานการณ์ มีความรับผิดชอบและทำประโยชน์ต่อส่วนร่วม มีสุขภาพกายและใจที่ดีมีความเจริญงอกงามทางจิตวิญญาณ มีวิถีชีวิตที่พอเพียง มีความเป็นไทย (๒) การลดความเหลื่อมล้ำทางด้านรายได้และความยากจน การเข้าถึงบริการทางสังคมที่มีคุณภาพอย่างทั่วถึง กลุ่มที่มีรายได้ต่ำสุดร้อยละ ๔๐ มีรายได้เพิ่มขึ้นอย่างน้อยร้อยละ ๑๕ (๓) ระบบเศรษฐกิจมีความเข้มแข็งและ แข่งขันได้โครงสร้างเศรษฐกิจปรับสู่เศรษฐกิจฐานบริการและดิจิทัล มีผู้ประกอบการรุ่นใหม่และเป็นสังคม ผู้ประกอบการ และมีผู้ประกอบการขนาดกลางและขนาดเล็กที่เข้มแข็งสามารถใช้นวัตกรรมและเทคโนโลยีดิจิทัลในการสร้างสรรค์คุณค่าสินค้าและบริการ รวมทั้งมีระบบการผลิตและให้บริการจากฐานรายได้เดิมที่มีมูลค่าเพิ่มสูงขึ้น และเศรษฐกิจไทยมีเสถียรภาพและมีอัตราการขยายตัวเฉลี่ยร้อยละ ๕ ต่อปี เพื่อให้บรรลุ เป้าหมายการเป็นประเทศที่มีรายได้สูงภายในปี ๒๕๗๔ (๔) ทูทางธรรมชาติและคุณภาพสิ่งแวดล้อมสามารถสนับสนุนการเติบโตที่เป็นมิตรกับสิ่งแวดล้อม มีความมั่นคงอาหาร พลังงาน และน้ำ โดยเพิ่มพื้นที่ ป่าไม้ให้ได้ร้อยละ ๔๐ ของพื้นที่ประเทศเพื่อรักษาความสมดุลของระบบนิเวศ ลดการปล่อยก๊าซเรือนกระจกในภาคพลังงานและขนส่งไม่น้อยกว่าร้อยละ ๗ ภายในปี ๒๕๖๓ เทียบกับการปล่อยในกรณีปกติ มีปริมาณ ๑๘ หรือสัดส่วนของขยะมูลฝอยที่ได้รับการจัดการอย่างถูกหลักสุขาภิบาลเพิ่มขึ้น และรักษาคุณภาพน้ำและคุณภาพอากาศในพื้นที่วิกฤตอยู่ในเกณฑ์มาตรฐาน (๕) มีความมั่นคงในเอกราชและอธิปไตย สังคมปลอดภัย สามัคคี สร้างภาพลักษณ์ดี และเพิ่มความเชื่อมั่นของนานาชาติต่อประเทศไทย ความขัดแย้งทางอุดมการณ์และความคิดในสังคมลดลง ปัญหาอาชญากรรมลดลง ประเทศไทยมีส่วนร่วมในการกำหนดบรรทัดฐาน ระหว่างประเทศ เป็นต้น และ (๖) มีระบบบริหารจัดการภาครัฐที่มีประสิทธิภาพ ทันสมัย โปร่งใส ตรวจสอบได้ กระจายอำนาจและมีส่วนร่วมจากประชาชน บทบาทภาครัฐในการให้บริการซึ่งภาคเอกชนดำเนินการแทนได้ดีกว่าลดลง เพิ่มการใช้ระบบดิจิทัลในการให้บริการ ปัญหาคอร์รัปชันลดลง และการบริหารจัดการขององค์กรปกครองส่วนท้องถิ่นมีอิสระขึ้น

หลักการสำคัญของแผนพัฒนาเศรษฐกิจและสังคมแห่งชาติฉบับที่ ๑๒ (พ.ศ.๒๕๖๐-๒๕๖๔) การพัฒนาประเทศในระยะแผนพัฒนาฯ ฉบับที่ ๑๒ จะมุ่งบรรลุเป้าหมายในระยะ ๕ ปีที่จะ สามารถต่อยอดในระยะต่อไปเพื่อให้บรรลุเป้าหมายการพัฒนาระยะยาวตามยุทธศาสตร์ชาติ ๒๐ ปีโดยมีหลักการสำคัญของแผนฯ ดังนี้

๑. ยึด “หลักปรัชญาของเศรษฐกิจพอเพียง” ต่อเนื่องมาตั้งแต่แผนพัฒนาฯ ฉบับที่ ๙ เพื่อให้เกิดบูรณาการการพัฒนาในทุกมิติอย่างสมดุลผสม มีความพอประมาณ และมีระบบภูมิคุ้มกันและการบริหาร จัดการความเสี่ยงที่ดีซึ่งเป็นเงื่อนไขจำเป็นสำหรับการพัฒนาที่ยั่งยืนซึ่งมุ่งเน้นการพัฒนาคนมีความเป็น

คนที่ สมบูรณ์ สังคมไทยเป็นสังคมคุณภาพ มีที่ยืนและเปิดโอกาสให้กับทุกคนในสังคมได้ดำเนินชีวิตที่ดี มีความสุข และอยู่ร่วมกันอย่างสมานฉันท์ ในขณะที่ระบบเศรษฐกิจของประเทศก็เจริญเติบโตอย่างต่อเนื่อง มีคุณภาพ และมีเสถียรภาพ การกระจายความมั่งคั่งอย่างทั่วถึงและเป็นธรรม เป็นการเติบโตที่ไม่ทำลายสิ่งแวดล้อม ความหลากหลายทางชีวภาพ ชุมชนวิถีชีวิต ค่านิยม ประเพณีและวัฒนธรรม

๒. ยึด “คนเป็นศูนย์กลางการพัฒนา” มุ่งสร้างคุณภาพชีวิตและสุขภาวะที่ดีสำหรับคนไทย พัฒนาคคนให้มีความเป็นคนที่สมบูรณ์มีวินัย ใฝ่รู้ มีความรู้ มีทักษะ มีความคิดสร้างสรรค์ มีทัศนคติที่ดี รับผิดชอบต่อสังคม มีจริยธรรมและคุณธรรม พัฒนาคคนทุกช่วงวัยและเตรียมความพร้อมเข้าสู่สังคมผู้สูงอายุอย่างมีคุณภาพ รวมถึงการสร้างคนให้ใช้ประโยชน์และอยู่กับสิ่งแวดล้อมอย่างเกื้อกูล อนุรักษ์ ฟื้นฟู ใช้ประโยชน์ทรัพยากรธรรมชาติและสิ่งแวดล้อมอย่างเหมาะสม

๓. ยึด “วิสัยทัศน์ภายใต้ยุทธศาสตร์ชาติ ๒๐ ปี” มาเป็นกรอบของวิสัยทัศน์ประเทศไทย ในแผนพัฒนาฯ ฉบับที่ ๑๒ วิสัยทัศน์ “ประเทศไทยมีความมั่นคง มั่งคั่ง ยั่งยืน เป็นประเทศพัฒนาแล้ว ด้วยการ พัฒนาคตามหลักปรัชญาของเศรษฐกิจพอเพียง” หรือเป็นคติพจน์ประจำชาติว่า “มั่นคง มั่งคั่ง ยั่งยืน” โดยที่วิสัยทัศน์ดังกล่าวต้องสนองตอบต่อผลประโยชน์แห่งชาติ อันได้แก่ การมีเอกราช อธิปไตย และบูรณภาพแห่งเขตอำนาจรัฐ การดำรงอยู่อย่างมั่นคง ยั่งยืนของสถาบันหลักของชาติ การดำรงอยู่อย่างมั่นคงของชาติและประชาชนจากภัยคุกคามทุกรูปแบบ การอยู่ร่วมกันในชาติอย่างสันติสุขเป็นปึกแผ่นมีความมั่นคงทางสังคม ท่ามกลางพหุสังคมและการมีเกียรติและศักดิ์ศรีของความเป็นมนุษย์ ความเจริญเติบโตของชาติ ความเป็นธรรมและความอยู่ดีมีสุขของประชาชน ความยั่งยืนของฐานทรัพยากรธรรมชาติสิ่งแวดล้อม ความมั่นคงทางพลังงาน อาหารและน้ำ ความสามารถในการรักษาผลประโยชน์ของชาติภายใต้การเปลี่ยนแปลงของสภาวะแวดล้อมระหว่างประเทศและการอยู่ร่วมกันอย่างสันติประสานสอดคล้องกันด้านความมั่นคงในประชาคมอาเซียนและประชาคมโลกอย่างมีเกียรติและศักดิ์ศรีประเทศไทยไม่เป็นภาระของโลกและสามารถเกื้อกูลประเทศที่มีศักยภาพทางเศรษฐกิจที่ด้อยกว่า

๔. ยึด “เป้าหมายอนาคตประเทศไทยปี ๒๕๗๔” ที่เป็นเป้าหมายในยุทธศาสตร์ชาติ ๒๐ ปี มาเป็นกรอบในการกำหนดเป้าหมายที่จะบรรลุใน ๕ ปีแรกและเป้าหมายในระดับย่อยลงมา ควบคู่กับกรอบเป้าหมายที่ยั่งยืน (SDGs) ทั้งนี้ เป้าหมายประเทศไทยในปี ๒๕๗๔ ซึ่งเป็นยอมรับร่วมกันนั้นพิจารณาจากมิติต่างๆ ทั้งประเด็นและลักษณะของการพัฒนา ลักษณะฐานการผลิตและบริการสำคัญของประเทศ ลักษณะของคนไทยและสังคมไทยที่พึงปรารถนา และกลุ่มเป้าหมายในสังคมไทย โดยกำหนดไว้ดังนี้ “เศรษฐกิจและสังคมไทยมีการพัฒนาอย่างมั่นคงและยั่งยืนบนฐานการพัฒนาที่ยั่งยืน สังคมไทยเป็นสังคมที่เป็นธรรมมีความเหลื่อมล้ำน้อย คนไทยเป็นมนุษย์ที่สมบูรณ์ เป็นพลเมืองที่มีวินัย ตื่นรู้และเรียนรู้ได้ด้วยตนเองตลอดชีวิต มีสุขภาพร่างกายและจิตใจที่สมบูรณ์ มีความเจริญเติบโตทางจิตวิญญาณ มีจิตสาธารณะและทำประโยชน์ต่อส่วนรวม มีความเป็นพลเมืองไทย พลเมืองอาเซียน และพลเมืองโลก ประเทศไทยมีบทบาทที่สำคัญในเวทีนานาชาติ ระบบเศรษฐกิจตั้งอยู่บนฐานของการใช้นวัตกรรมดิจิทัล สามารถแข่งขันในการผลิตได้และ ค้าขาย เป็นมีความเป็นสังคมประกอบการ มีฐานการผลิตและบริการที่มีคุณภาพและรูปแบบที่โดดเด่นเป็นที่ต้องการในตลาดโลก เป็นฐานการผลิตและบริการที่สำคัญ เช่น การให้บริการคุณภาพทั้งด้านการเงิน ระบบโลจิสติกส์ บริการด้านสุขภาพ และท่องเที่ยวคุณภาพ เป็นครัวโลกของอาหารคุณภาพและปลอดภัย เป็นฐาน

อุตสาหกรรมและบริการอัจฉริยะที่เป็นอุตสาหกรรมแห่งอนาคตที่ใช้นวัตกรรม ทุมนมนุษย์ทักษะสูงและเทคโนโลยีอัจฉริยะ มาต่อยอดฐานการผลิตและบริการที่มีศักยภาพในปัจจุบันและพัฒนาฐานการผลิตและบริการใหม่ๆ เพื่อนำประเทศไทยไปสู่การมีระบบเศรษฐกิจ สังคม และประชาชนที่มีความเป็นอัจฉริยะ”

๕. ยึด “หลักการนำไปสู่การปฏิบัติให้เกิดผลสัมฤทธิ์อย่างจริงจังใน ๕ ปีที่ต่อยอดไปสู่ผลสัมฤทธิ์ ที่เป็นเป้าหมายระยะยาว” จากการพัฒนา เป็นกลไกเชื่อมต่อในลำดับแรกที่จะกำกับและส่งต่อแนวทางการพัฒนาและเป้าหมายในยุทธศาสตร์ชาติ ๒๐ ปีให้เกิดการปฏิบัติในทุกระดับและในแต่ละด้านอย่างสอดคล้องกัน แผนพัฒนาฯ ฉบับที่ ๑๒ จึงให้ความสำคัญกับการใช้กลไกประชารัฐที่เป็นการรวมพลังขับเคลื่อน จากทั้งภาครัฐ เอกชน และประชาชน โดยมีการกำหนดประเด็นบูรณาการของการพัฒนาที่มีลำดับความสำคัญสูง และการกำหนดในระดับแผนงาน/โครงการสำคัญที่จะตอบสนองต่อเป้าหมายการพัฒนาได้อย่างแท้จริง รวมทั้งการกำหนดเป้าหมายและตัวชี้วัดที่มีความครอบคลุมหลากหลายมิติมากกว่าในแผนพัฒนาฯ ฉบับที่ ผ่านๆ มาในการกำหนดเป้าหมายได้คำนึงถึงความสอดคล้องกับเป้าหมายระยะยาวของยุทธศาสตร์ชาติและ การเป็นกรอบกำกับเป้าหมายและตัวชี้วัดในระดับย่อยลงมาที่จะต้องถูกส่งต่อและกำกับให้สามารถดำเนินการ ให้เกิดขึ้นอย่างมีผลสัมฤทธิ์ภายใต้กรอบการจัดสรรงบประมาณ การติดตามและประเมินผลการใช้จ่ายเงิน งบประมาณแผ่นดินและการติดตามประเมินผลการปฏิบัติราชการรวมทั้งการพัฒนากระบวนการที่ สอดคล้องเป็นสาระเดียวกันหรือเสริมหนุนซึ่งกันและกัน แผนพัฒนาฯ ฉบับที่ ๑๒ จึงกำหนดประเด็นบูรณาการเพื่อการ พัฒนาเพื่อเป็นแนวทางสำคัญประกอบการจัดสรรงบประมาณแผ่นดิน รวบรวมและกำหนด แผนงาน/โครงการ สำคัญในระดับปฏิบัติและกำหนดจุดเน้นในการพัฒนาเชิงพื้นที่ในระดับสาขาการผลิตและ บริการและจังหวัดที่ เป็นจุดยุทธศาสตร์สำคัญ

เป้าหมายทั้ง ๖ กลุ่มหลักภายใต้แผนพัฒนาฯ ฉบับที่ ๑๒ สะท้อนถึงเป้าหมายการขับเคลื่อนการพัฒนาตามวาระการพัฒนาที่ยั่งยืน (Sustainable Development Goals: SDGs) และเป้าหมายในระยะยาวภายใต้ยุทธศาสตร์ชาติที่ต้องบรรลุภายในระยะเวลา ๒๐ ปี คือ “เศรษฐกิจและสังคมไทยมีการพัฒนาอย่างมั่นคงและยั่งยืนบนฐานการพัฒนาที่ยั่งยืน สังคมไทยเป็นสังคมที่เป็นธรรมมีความเหลื่อมล้ำน้อย คนไทยเป็นมนุษย์ที่สมบูรณ์ เป็นพลเมืองที่มีวินัย ตื่นรู้และเรียนรู้ได้ด้วยตนเองตลอดชีวิต มีสุขภาพร่างกายและจิตใจที่สมบูรณ์ มีความเจริญเติบโตทางจิตวิญญาณ มีจิตสาธารณะและทำประโยชน์ต่อส่วนรวม มีความเป็นพลเมืองไทย พลเมืองอาเซียน และพลเมืองโลก ประเทศไทยมีบทบาทที่สำคัญในเวทีนานาชาติ ระบบเศรษฐกิจตั้งอยู่บนฐานของการใช้นวัตกรรมดิจิทัล สามารถแข่งขันในการผลิตได้และค้าขายเป็น มีความเป็นสังคมประกอบการ มีฐานการผลิตและบริการที่มีคุณภาพและรูปแบบที่โดดเด่นเป็นที่ต้องการในตลาดโลก เป็นฐานการผลิตและบริการที่สำคัญ เช่น การให้บริการคุณภาพทั้งด้านการเงิน ระบบโลจิสติกส์ บริการด้านสุขภาพ และท่องเที่ยวคุณภาพ เป็นครัวโลกของอาหารคุณภาพและปลอดภัย เป็นฐานอุตสาหกรรมและบริการอัจฉริยะที่เป็นอุตสาหกรรมแห่งอนาคตที่ใช้นวัตกรรม ทุมนมนุษย์ทักษะสูงและเทคโนโลยีอัจฉริยะ มาต่อยอดฐานการผลิตและบริการที่มีศักยภาพในปัจจุบันและพัฒนาฐานการผลิตและบริการใหม่ ๆ เพื่อนำประเทศไทยไปสู่การมีระบบเศรษฐกิจ สังคม และประชาชนที่มีความเป็นอัจฉริยะได้ในระยะยาว

ยุทธศาสตร์การพัฒนาตามแผนพัฒนาเศรษฐกิจและสังคมแห่งชาติ ฉบับที่ ๑๒

ยุทธศาสตร์ที่ ๑ : การเสริมสร้างและพัฒนาศักยภาพทุนมนุษย์

ยุทธศาสตร์ที่ ๒ : การสร้างความเป็นธรรมลดความเหลื่อมล้ำในสังคม

ยุทธศาสตร์ที่ ๓ : การสร้างความเข้มแข็งทางเศรษฐกิจและแข่งขันได้อย่างยั่งยืน

ยุทธศาสตร์ที่ ๔ : การเติบโตที่เป็นมิตรกับสิ่งแวดล้อมเพื่อการพัฒนา อย่างยั่งยืน

ยุทธศาสตร์ที่ ๕ : การเสริมสร้างความมั่นคงแห่งชาติเพื่อการพัฒนา ประเทศสู่ความ

มั่นคง และยั่งยืน

ยุทธศาสตร์ที่ ๖ : การบริหารจัดการในภาครัฐ การป้องกันการทุจริต ประพฤติ

มิชอบและ ธรรมาภิบาลในสังคมไทย

ยุทธศาสตร์ที่ ๗ : การพัฒนาโครงสร้างพื้นฐานและระบบโลจิสติกส์

ยุทธศาสตร์ที่ ๘ : การพัฒนาวิทยาศาสตร์ เทคโนโลยี วิจัย และ นวัตกรรม

ยุทธศาสตร์ที่ ๙ : การพัฒนาภาค เมือง และพื้นที่เศรษฐกิจ

ยุทธศาสตร์ที่ ๑๐ : ความร่วมมือระหว่างประเทศเพื่อการพัฒนา

๑.๓. แผนพัฒนาภาค/แผนพัฒนากลุ่มจังหวัด/แผนพัฒนาจังหวัด

๑.๓.๑. แผนพัฒนากลุ่มจังหวัดภาคเหนือตอนบน (เชียงใหม่ ลำปาง ลำพูน แม่ฮ่องสอน)

“พัฒนาพื้นที่บนพื้นฐานวัฒนธรรมสร้างสรรค์ สู่เศรษฐกิจมูลค่าสูงอย่างทั่วถึง”

ประเด็นการพัฒนาของกลุ่มจังหวัดภาคเหนือตอนบน ๑

ประเด็นยุทธศาสตร์ที่ ๑ การพัฒนาเศรษฐกิจท่องเที่ยวและการค้าในพื้นที่
วัตถุประสงค์

๑) เพื่อสร้างการเชื่อมโยงธุรกิจการท่องเที่ยวและบริการสู่ท้องถิ่น

๒) เพื่อยกระดับการผลิตและการสร้างมูลค่าแก่สินค้าและบริการท้องถิ่น โดยผสมผสานภูมิ ปัญญา

และเทคโนโลยีนวัตกรรม

๓) เพื่อสร้างมาตรฐานการท่องเที่ยวแบบยั่งยืน

๔) เพื่อเพิ่มมูลค่าการตลาดที่เน้นการเป็นแหล่งท่องเที่ยวปลายทาง (Destination)

แนวทางการพัฒนา

พัฒนาการท่องเที่ยวเชื่อมโยง ๔ จังหวัด (จังหวัดเชียงใหม่ จังหวัดแม่ฮ่องสอน จังหวัดลำปาง จังหวัด
ลำพูน) โดยยกระดับการท่องเที่ยวเชิงสุขภาพ การแพทย์แผนไทย ส่งเสริมอัตลักษณ์วัฒนธรรม ล้านนาและ
พัฒนาหัตถกรรมท้องถิ่นของกลุ่มจังหวัดภาคเหนือตอนบน ๑ รวมถึงเพิ่มศักยภาพการ ท่องเที่ยวเชิงธรรมชาติ
เพื่อรองรับแบบการท่องเที่ยวเชิงอนุรักษ์ตลอดห่วงโซ่คุณค่า

ประเด็นยุทธศาสตร์ที่ ๒ การพัฒนาเศรษฐกิจมูลค่าสูงด้วยการส่งออกสินค้าและบริการ นอกพื้นที่ วัตถุประสงค์

เป็นศูนย์กลางทางการค้า การลงทุนของภาคเหนือ เชื่อมโยงความร่วมมือทางเศรษฐกิจทั้งใน และ
ต่างประเทศ

แนวทางการพัฒนา

การส่งเสริมอุตสาหกรรมเกษตรแปรรูปอาหารมูลค่าสูง (NTFV) อุตสาหกรรมสุขภาพความงาม
สมุนไพรและหัตถอุตสาหกรรมของกลุ่มจังหวัดภาคเหนือตอนบน ๑ ด้วยการเชื่อมโยงอัตลักษณ์ ล้านนาผาน
เทคโนโลยี นวัตกรรม (High Touch High Value) ตลอดห่วงโซ่คุณค่าเพื่อตอบสนอง ตลาดในกลุ่มประเทศ
เพื่อนบ้านและ AFC บนความร่วมมือระหว่างภา ภาครัฐ เอกชน และ สถาบันการศึกษา

ประเด็นยุทธศาสตร์ที่ ๓ การพัฒนาเศรษฐกิจเกษตรสร้างสรรค์

วัตถุประสงค์

- ๑) เพื่อเพิ่มขีดความสามารถในการแข่งขันของเกษตรกรและผู้ประกอบการ
- ๒) เพื่อยกระดับการผลิตสินค้าเกษตรให้มีคุณภาพได้รับการรับรองมาตรฐาน
- ๓) เพื่อสร้างมูลค่าเพิ่มแก่ผลิตผลการเกษตร ผลิตภัณฑ์การเกษตร

แนวทางการพัฒนา

เพื่อส่งเสริมการเกษตรด้านทาง และเกษตรแปรรูปในพื้นที่ (NTFV) ของผลผลิตทาง การเกษตรที่สำคัญ
และโดดเด่นในกลุ่มจังหวัดภาคเหนือตอนบน ๑ โดยการพัฒนาวัตถุดิบการเกษตรแบบ หมุนเวียน รวมถึงการ
พัฒนารูปแบบการผลิตเพื่อยกระดับมาตรฐานของสินค้าเกษตร สร้างโอกาสในการจำหน่ายเพื่อการเชื่อมโยง
ธุรกิจ การค้าทั้งในประเทศและต่างประเทศ

ประเด็นยุทธศาสตร์ที่ ๔ การพัฒนาเศรษฐกิจสิ่งแวดล้อมเพื่อลดฝุ่นควัน

วัตถุประสงค์

- ๑) สิ่งแวดล้อมมีคุณภาพดีขึ้น หรืออยู่ในเกณฑ์มาตรฐาน เพื่อหนุนการพัฒนาอย่างยั่งยืน

๒) เพื่ออนุรักษ์และฟื้นฟูทรัพยากรธรรมชาติให้มีสภาพอุดมสมบูรณ์บนพื้นฐานการมีส่วนร่วมของภาคี
เครือข่ายและการใช้ประโยชน์อย่างมีคุณค่าที่ก่อให้เกิดความยั่งยืน แนวทางการพัฒนา เพื่อส่งเสริมการเกษตร
และอุตสาหกรรมที่เป็นมิตรต่อสิ่งแวดล้อม และยกระดับการบริหาร จัดการวัสดุทางการเกษตร ด้วยการนำ
ความก้าวหน้าทางเทคโนโลยีนวัตกรรมช่วยเพิ่มประสิทธิภาพการลดฝุ่นควัน (PM ๒.๕) พร้อมทั้งสร้าง
มาตรการปลอดการเผาทั้งรูปแบบของการส่งเสริมอาชีพและการบูรณาการอย่าง มีส่วนร่วมในการอนุรักษ์
ฟื้นฟู เพื่อเพิ่มพื้นที่สีเขียวและอากาศบริสุทธิ์ในพื้นที่กลุ่มจังหวัดภาคเหนือตอนบน ๑ อย่างยั่งยืน

๑.๓.๒ ยุทธศาสตร์แผนพัฒนาจังหวัดแม่ฮ่องสอน พ.ศ.๒๕๖๖ – ๒๕๗๐

๑.๓.๒.๑ วิสัยทัศน์

“แม่ฮ่องสอนเมืองแห่งความสุข ยกระดับคุณภาพชีวิต ด้วยเศรษฐกิจเชิงสร้างสรรค์”

๑.๓.๒.๒ พันธกิจ

๑. แก้ไขปัญหาโครงสร้างพื้นฐาน
๒. อนุรักษ์ ป่า พืช ทรัพยากรธรรมชาติและสิ่งแวดล้อม ป้องกันแก้ไขปัญหาหมอกควันไฟป่า
๓. พัฒนาอาชีพ รายได้ให้กับประชาชน โดยยึดการดำเนินงานตามแนวพระราชดำริ และจัดสรรที่ดินทำกินให้กับประชาชนตามนโยบายรัฐบาล
๔. พัฒนาเศรษฐกิจ ลดความเหลื่อมล้ำทางสังคม ให้ประชาชนมีคุณภาพชีวิตที่ดีตามวิถีวัฒนธรรมท้องถิ่น
๕. ส่งเสริมและพัฒนาการท่องเที่ยวให้มีคุณภาพ
๖. เสริมสร้างความมั่นคงและความสงบเรียบร้อยภายในและความมั่นคงตามแนว ชายแดน

เป้าประสงค์รวม

๑. สร้างการเติบโตทางเศรษฐกิจ โดยเน้นการเพิ่มขีดความสามารถในการแข่งขันด้านการท่องเที่ยวเชิงนิเวศ วิถีชีวิตวัฒนธรรม สุขภาพ เกษตรปลอดภัย การสร้างสรรค์เศรษฐกิจใหม่ และการค้าชายแดน
๒. เพื่อยกระดับคุณภาพชีวิตของประชาชน โดยการสร้างความเข้มแข็งจากฐานราก และเน้นการแก้ไขปัญหาความยากจนโครงสร้างพื้นฐาน การเข้าถึงบริการด้านสาธารณสุข การพัฒนาคน สังคม และการบริหารจัดการภาครัฐ
๓. เพื่ออนุรักษ์ ป่า พืช ทรัพยากรธรรมชาติและสิ่งแวดล้อม และประเพณีวัฒนธรรมอย่างยั่งยืน

ประเด็นการพัฒนาที่ ๑ : การแก้ไขปัญหาโครงสร้างพื้นฐาน

เป้าประสงค์ที่ ๑ โครงสร้างพื้นฐานและสาธารณูปโภคได้รับการพัฒนาให้มีคุณภาพและครอบคลุมทุกพื้นที่

ตัวชี้วัด

๑. เส้นทางสายหลักได้รับการพัฒนาให้มีมาตรฐานและมีความปลอดภัยเพิ่มขึ้น (ร้อยละ ๑)
๒. ร้อยละของเส้นทางสายรองในหมู่บ้านและสถานที่ท่องเที่ยว/ชุมชนได้รับการพัฒนา ให้อยู่ในสภาพใช้งานได้และมีความปลอดภัยเพิ่มขึ้น (ร้อยละ ๒๕)
๓. จำนวนหมู่บ้านมีไฟฟ้าใช้เพิ่มขึ้น (ร้อยละ ๒๔)
๔. หมู่บ้านที่ขอใช้พลังงานทดแทนและพลังงานทางเลือก (ร้อยละ ๑๒)
๕. ร้อยละของการขยายพื้นที่ให้บริการสัญญาณโทรศัพท์เพิ่มขึ้น (ร้อยละ ๑๕)
๖. ร้อยละของครัวเรือนที่มีน้ำประปาใช้และเพียงพอเพิ่มขึ้น (ร้อยละ ๔) (๓ หมู่บ้านตามคำร้องขอประปาของชุมชน)

๗. ร้อยละความยาวพื้นที่ลุ่มเสี่ยงได้รับการป้องกันการกัดเซาะ (ร้อยละ ๓๕)

แนวทางการพัฒนา

๑. ยกระดับการพัฒนาเส้นทางการคมนาคมสายหลัก (ทางหลวงแผ่นดิน) ให้มีคุณภาพ และมีมาตรฐานปลอดภัย

๒. พัฒนา ปรับปรุง ซ่อมแซม เส้นทางการคมนาคมสายรองและเส้นทางสัญจรในชุมชน และสถานที่ท่องเที่ยวให้มีสภาพดีและมีความปลอดภัย

๓. ขยายเขตไฟฟ้าหรือส่งเสริมให้มีการใช้พลังงานทดแทนให้ทุกหมู่บ้านมีไฟฟ้าใช้ครบทุกครัวเรือน

๔. ขยายสัญญาณโทรศัพท์ให้ครอบคลุมทุกพื้นที่

๕. ส่งเสริมให้ทุกหมู่บ้านมีน้ำประปาที่สะอาดและเพียงพอต่อความต้องการของประชาชน

๖. สถานที่ราชการและชุมชนในพื้นที่ริมตลิ่ง ริมแม่น้ำ ได้รับความปลอดภัยในชีวิตและทรัพย์สิน

ประเด็นการพัฒนาที่ ๒ ยกระดับการบริหารจัดการอนุรักษ์ พื้นที่พุ่ม ทรัพยากรธรรมชาติและสิ่งแวดล้อมให้ เติบโตอย่างยั่งยืน

เป้าประสงค์ที่ ๑ การป้องกันแก้ไขปัญหาไฟป่าหมอกควันและฝุ่นละอองเชิงพื้นที่ เพื่อขับเคลื่อนวาระแห่งชาติในการแก้ไขปัญหามลพิษฝุ่นละออง

ตัวชี้วัด

๑. จำนวนจุดความร้อน (Hotspot) ลดลง

๒. จำนวนวันที่มีค่าฝุ่นละอองขนาดเล็ก (PM ๒.๕) เกินมาตรฐานลดลง

๓. ร้อยละของพื้นที่เผาไหม้ลดลง

แนวทางการพัฒนา

๑. การเพิ่มประสิทธิภาพในการบริหารจัดการเชิงพื้นที่ เพื่อควบคุมมลพิษในช่วงวิกฤตใน ระยะเร่งด่วนเพื่อควบคุมพื้นที่ที่มีปัญหาฝุ่นละออง โดยใช้กลไกการจัดการแบบเบ็ดเสร็จ (Single command)

๒. การป้องกันและลดการเกิดมลพิษที่ต้นทาง (แหล่งกำเนิด) โดยมีแนวทางการดำเนินงานทั้ง ในระยะสั้น ระยะกลาง และระยะยาว

๓. การเพิ่มประสิทธิภาพการบริหารจัดการมลพิษ เป็นการพัฒนาระบบ เครื่องมือ กลไกการบริหารจัดการ การศึกษาวิจัยเพื่อพัฒนาองค์ความรู้ โดยมีแนวทางการดำเนินงานทั้งระยะสั้น ระยะกลาง และระยะยาว

๔. การบริหารจัดการเชื้อเพลิงในพื้นที่ป่า รวมทั้งการเก็บขนและใช้ประโยชน์เศษวัสดุใน ป่าโดยใช้เทคโนโลยีและนวัตกรรมจัดการวัสดุเชื้อเพลิง ส่งเสริมปลูกป่าเศรษฐกิจและพืชสมุนไพรเพื่อเพิ่ม มูลค่าทางเศรษฐกิจทดแทนการเผาป่า สร้างการตระหนักรู้ถึงผลกระทบจากไฟป่าและส่งเสริมกระบวนการมีส่วนร่วมของภาครัฐ ภาคเอกชน ประชาชน และองค์กรปกครองส่วนท้องถิ่นในการป้องกันแก้ไขปัญหาหมอก ควัน

๕. ส่งเสริมการปรับเปลี่ยนการท การเกษตรจากการปลูกพืชเชิงเดี่ยวไปสู่การปลูกพืชในระบบวนเกษตร สนับสนุนการวิจัยและพัฒนาเทคโนโลยีและระบบจัดการพื้นที่เกษตรที่เหมาะสม รวมทั้งการส่งเสริมให้นำเศษวัสดุทางการเกษตรไปใช้ประโยชน์ เพื่อลดการเผาวัสดุทางการเกษตร

เป้าประสงค์ที่ ๒ การบริหารจัดการทรัพยากรดินและที่ดินเพื่อรักษาคุณลักษณะที่เหมาะสมในการใช้ประโยชน์ที่ดินทางเกษตรกรรม ประชาชนสามารถประกอบอาชีพและอาศัยอยู่ร่วมกับป่าได้อย่างยั่งยืน

ตัวชี้วัด

๑. จำนวนที่ดินที่มีศักยภาพเพียงพอต่อการผลิตทางการเกษตร
๒. ร้อยละของการจัดสรรที่ดินทำกินให้แก่ชุมชน (คทช.) ให้เพียงพอต่อความต้องการของประชาชนเพิ่มขึ้น

แนวทางการพัฒนา

๑. ป้องกันและแก้ไขปัญหาความเสื่อมโทรมของทรัพยากรดินจากการใช้ประโยชน์ที่ดินอย่างไม่ถูกต้องลดการชะล้างพังทลายของดินและการเสื่อมความอุดมสมบูรณ์ของดิน

๒. ส่งเสริม พัฒนา และขยายผลองค์ความรู้โครงการอันเนื่องมาจากพระราชดำริต่างๆ ใน ๖ มิติ เพื่อให้คนมีอาชีพและคงวิถีชีวิตสู่ชุมชนตามหลักปรัชญาเศรษฐกิจพอเพียง และสามารถอยู่ร่วมกับป่าได้อย่างยั่งยืน

๓. การจัดสรรที่ดินทำกินให้แก่ชุมชน (คทช.) ให้เพียงพอต่อความต้องการของประชาชนเพิ่มขึ้น

๔. ส่งเสริมและสนับสนุนการสร้างป่าสร้างรายได้ให้ชุมชน

เป้าประสงค์ที่ ๓ ยกระดับการจัดการทรัพยากรธรรมชาติและสิ่งแวดล้อมเพื่อรองรับระบบนิเวศที่สมบูรณ์

ตัวชี้วัด

๑. ร้อยละของพื้นที่ป่าคงสภาพ
๒. ร้อยละของส่งเสริมการใช้พลังงานทดแทนและพลังงานทางเลือกที่เป็นมิตรต่อ สิ่งแวดล้อม

แนวทางการพัฒนา

๑. การป้องกันการบุกรุกพื้นที่ป่า
๒. การอนุรักษ์และฟื้นฟูพื้นที่ป่า รวมทั้งสัตว์ป่าและพันธุ์พืช
๓. การเพิ่มประสิทธิภาพการเฝ้าระวังพื้นที่ป่า
๔. การพัฒนาศักยภาพพื้นที่ป่าและกลไกการอนุรักษ์
๕. การบริหารจัดการสภาพแวดล้อมให้เอื้อต่อการมีพื้นที่สีเขียวให้เพิ่มขึ้น
๖. ส่งเสริมการใช้พลังงานทดแทนและพลังงานทางเลือกที่เป็นมิตรต่อสิ่งแวดล้อม

เป้าประสงค์ที่ ๔ พัฒนาการบริหารจัดการทรัพยากรน้ำ ให้สอดคล้องกับแผนแม่บทการบริหารจัดการ ทรัพยากรน้ำ ๒๐ ปี (พ.ศ.๒๕๖๑-๒๕๘๐) ทั้งในระดับชาติและระดับลุ่มน้ำ อย่างเหมาะสมกับบริบทของพื้นที่

ตัวชี้วัด

๑. จำนวนแผนงาน/โครงการ ด้านการบริหารจัดการทรัพยากรน้ำ ที่ผ่านการพิจารณาของ คณะอนุกรรมการทรัพยากรน้ำจังหวัดแม่ฮ่องสอน ห้วง พ.ศ. ๒๕๖๖-๒๕๗๐
๒. จำนวนพื้นที่เสี่ยงที่ได้รับผลกระทบจากภัยพิบัติลดลง รวมทั้งลดความสูญเสียทาง ทรัพยากรธรรมชาติและสิ่งแวดล้อม
๓. ร้อยละของคุณภาพน้ำในแหล่งน้ำผิวดิน และแหล่งน้ำใต้ดิน มีคุณภาพเหมาะสมกับ ประเภทการใช้ประโยชน์

แนวทางการพัฒนา

๑. หน่วยงานในพื้นที่สามารถพัฒนาแผนการบริหารจัดการทรัพยากรน้ำของจังหวัด แม่ฮ่องสอนให้มีประสิทธิภาพเหมาะสมกับบริบทของพื้นที่สอดคล้องกับแผนแม่บทการบริหารจัดการ ทรัพยากร น้ำ ๒๐ ปี (พ.ศ.๒๕๖๑-๒๕๗๐) ทั้งระดับชาติและระดับลุ่มน้ำ ใน ๖ ด้าน คือ

- ๑) การจัดการน้ำอุปโภคบริโภค
- ๒) การสร้างความมั่นคงน้ำภาคการผลิต
- ๓) การจัดการน้ำท่วมและอุทกภัย
- ๔) การจัดการคุณภาพน้ำและอนุรักษ์ทรัพยากรน้ำ
- ๕) การอนุรักษ์ฟื้นฟูสภาพป่าต้นน้ำที่เสื่อมโทรมและป้องกันการพังทลายของดิน
- ๖) การบริหารจัดการ

๑.๑) พื้นที่ในชุมชนชนบท เมือง ได้รับการพัฒนา ขยายเขต และเพิ่มประสิทธิภาพ ของระบบประปาครบทั่วทั้งพื้นที่ รวมทั้งปรับปรุงคุณภาพน้ำดื่มให้ได้มาตรฐาน

๑.๒) ส่งเสริม พัฒนาคมนในชุมชนให้มีความรู้ ความเข้าใจและร่วมกันในการบริหาร จัดการ ทรัพยากรน้ำและทรัพยากรธรรมชาติให้อุดมสมบูรณ์ รณรงค์ลดการใช้น้ำในทุกภาคส่วน และจัดหา แหล่งน้ำใหม่เพิ่มเติม เพื่อให้มีน้ำต้นทุนที่เพียงพอสำหรับภาคการเกษตรและอุตสาหกรรมในอนาคต

๑.๓) ปรับปรุงสิ่งกีดขวางทางน้ำ และปรับปรุงลำน้ำธรรมชาติที่ตื้นเขิน เพื่อให้มี ประสิทธิภาพในการ ระบายน้ำตลอดจนบำรุงรักษาแหล่งเก็บกักน้ำให้มีศักยภาพพร้อมใช้งาน

๑.๔) อนุรักษ์ฟื้นฟูแม่น้ำลำคลองและแหล่งน้ำธรรมชาติ รักษาสมดุลระบบนิเวศ จัดการ คุณภาพน้ำ ในชุมชนก่อนระบายออกสู่แม่น้ำลำคลอง และกำจัดวัชพืชและขยะมูลฝอยในแหล่งน้ำ

๑.๕) อนุรักษ์ฟื้นฟู พื้นที่ป่าต้นน้ำที่เสื่อมโทรม สร้างจิตสำนึกในการใช้ประโยชน์จาก ป่าอย่างสมดุล เพื่อป้องกันและลดการชะล้างพังทลายของหน้าดิน

๑.๖) เสริมสร้างประสิทธิภาพกลุ่มองค์กรผู้ใช้น้ำในการบริหารจัดการทรัพยากรน้ำ ปรับปรุง กฎหมายที่เหมาะสมกับสภาพพื้นที่ โดยการศึกษา วิจัย พัฒนาระบบฐานข้อมูล จัดทำแผน ติดตาม และประเมินผล รวมทั้งประชาสัมพันธ์เพื่อให้เกิดการมีส่วนร่วมของทุกภาคส่วน

๒. การป้องกันภัยพิบัติ อุทกภัย น้ำป่าไหลหลาก ดินโคลนถล่ม ภัยแล้ง โดยใช้นวัตกรรม และ เทคโนโลยีที่ทันสมัยในการเตือนภัยล่วงหน้า เพื่อลดผลกระทบที่มีต่อประชาชนในพื้นที่

๓. การจัดการแหล่งกำเนิดมลพิษทางน้ำ การจัดการคุณภาพน้ำที่เหมาะสม และการบริหารจัดการสภาพแวดล้อมที่เอื้อต่อการจัดการคุณภาพน้ำที่เหมาะสม

เป้าประสงค์ที่ ๕ การบริหารจัดการขยะแบบบูรณาการ
ตัวชี้วัด

๑. ร้อยละของปริมาณขยะมูลฝอยชุมชนได้รับการจัดการอย่างถูกต้อง
แนวทางการพัฒนา

๑. การคัดแยกประเภทขยะตามแหล่งกำเนิด ลดปริมาณขยะและคัดแยกตามหลัก ๓ R การใช้เทคโนโลยีนวัตกรรมในการรีไซเคิลกลับมาใช้ประโยชน์

๒. การบริหารจัดการขยะตามหลักวิชาการรวมถึงการรวบรวมและขนส่งไปจัดการ

๓. การพัฒนากระบวนการเก็บของท้องถิ่น

๔. พัฒนารฐานข้อมูลด้านการจัดการขยะ และการเฝ้าระวังสุขภาพและสิ่งแวดล้อม รวมถึงการพัฒนาบุคลากรของหน่วยงานที่เกี่ยวข้อง

๕. การสื่อสารประชาสัมพันธ์ สร้างจิตสำนึกและปรับเปลี่ยนพฤติกรรม การสร้างเครือข่ายการมีส่วนร่วมและการสร้างแรงจูงใจและสิทธิประโยชน์

ประเด็นการพัฒนาที่ ๓ : การยกระดับคุณภาพชีวิต ลดความเหลื่อมล้ำทางสังคม

เป้าประสงค์ที่ ๑ ประชาชนได้รับการบริการภาครัฐอย่างทั่วถึง และภาครัฐมีการบริหารจัดการอย่างมีประสิทธิภาพ

ตัวชี้วัด

๑. อัตราการเสียชีวิตจากการบาดเจ็บทางถนน ไม่เกิน ๑๘.๗๐ ต่อแสนประชากร

๒. ระดับความสำเร็จของการจัดหาครุภัณฑ์ทางการแพทย์ตามแผนพัฒนาระบบบริการสุขภาพ (Service Plan)

๓. อัตราตายทารกแรกเกิด ไม่เกิน ๓.๘ ต่อ การเกิดมีชีพ ๑,๐๐๐ คน

๔. อัตราส่วนการตายของมารดาไทย ต่อการเกิดมีชีพแสนคน ไม่เกิน ๑๗ ต่อการเกิดมีชีพแสนคน

๕. อัตราการฆ่าตัวตายสำเร็จ ไม่เกิน ๘ ต่อแสนประชากร

๖. อัตราการเสียชีวิตด้วยโรคไข้เลือดออก ไม่เกิน ๐.๐๑ ต่อแสนประชากร

๗. จำนวนผู้ป่วยสะสมลดลงจากปีที่ผ่านมา ร้อยละ ๕๐ (ปัญหาด้านฝุ่นละอองและหมอก ควีน)

๘. ร้อยละของประชาชนได้รับสวัสดิการภาครัฐเพิ่มขึ้น

๙. จำนวนผู้สูงอายุ คนพิการ และผู้ด้อยโอกาส ที่มีที่อยู่อาศัยมั่นคงปลอดภัยเพิ่มขึ้นปีละ ๒๕๐ หลัง

แนวทางการพัฒนา

๑. พัฒนาระบบบริการสาธารณสุขให้ประชาชนสามารถเข้าถึงได้อย่างทั่วถึง และมีคุณภาพมาตรฐานจังหวัดแม่ฮ่องสอน

๒. พัฒนาระบบบริการการแพทย์ฉุกเฉิน เพื่อให้ประชาชนเข้าถึงบริการได้อย่างทั่วถึง

๓. พัฒนางานอนามัยแม่และเด็ก จังหวัดแม่ฮ่องสอน

๔. แนวทางการป้องกันและแก้ไขปัญหาการฆ่าตัวตาย จังหวัดแม่ฮ่องสอน

๕. พัฒนาคุณภาพชีวิตประชาชนจังหวัดแม่ฮ่องสอน

๖. พัฒนาระบบการจัดสวัสดิการภาครัฐให้ทั่วถึงครอบคลุมทุกกลุ่มเป้าหมาย

๗. ส่งเสริมและพัฒนา ที่อยู่อาศัย สิ่งอำนวยความสะดวก และจัดสภาพแวดล้อมที่เหมาะสม

ให้กับผู้สูงอายุ คนพิการ และผู้ด้อยโอกาส เพื่อให้คุณภาพชีวิตที่ดีขึ้น

เป้าประสงค์ที่ ๒ เด็ก เยาวชน และประชาชน ได้รับการศึกษาอย่างทั่วถึง และมีคุณภาพ
ตัวชี้วัด

๑. ร้อยละประชากรช่วงอายุ ๑๕-๕๙ ปี สามารถอ่าน เขียนภาษาไทย และคิดเลข
อย่างง่ายได้

๒. จำนวนปีการศึกษาเฉลี่ยของประชากรไทยในจังหวัดแม่ฮ่องสอน รวมชายหญิง ช่วงอายุ

๑๕ ปีขึ้นไป

๓. ร้อยละเด็กปฐมวัย / วัยเรียน สูงดีสมส่วน เด็กปฐมวัย อายุ ๐-๑๔ ปี สูงดีสมส่วน

๓.๑ ร้อยละเด็กปฐมวัย / วัยเรียน สูงดีสมส่วน เด็กปฐมวัย อายุ ๐-๕ ปี สูงดีสมส่วน

๓.๒ ร้อยละเด็กปฐมวัย / วัยเรียน สูงดีสมส่วน เด็กปฐมวัย อายุ ๖-๑๔ ปี สูงดี สมส่วน

แนวทางการพัฒนา

๑. ส่งเสริมและพัฒนาผู้เรียนและประชาชนในทุกช่วงวัย มุ่งเน้นการอ่านออกเขียนได้

๒. เพิ่มโอกาสทางการศึกษา พัฒนาศักยภาพผู้เรียน สู่อ่านรู้ตลอดชีวิต

๓. ส่งเสริมและพัฒนาให้ผู้เรียนมีพัฒนาการทางด้านร่างกายแข็งแรงสมวัย

เป้าประสงค์ที่ ๓ บุคคล ครอบครัว ชุมชน และองค์กร ภาคีเครือข่าย เข้มแข็ง และมี

ส่วนร่วมในการพัฒนาคุณภาพชีวิต

ตัวชี้วัด

๑. ร้อยละของภาคีเครือข่ายมีส่วนร่วมในการส่งเสริมและพัฒนาคุณภาพชีวิต

๒. ประชาชนในจังหวัดแม่ฮ่องสอน เข้าถึงกิจกรรมการออกกำลังกาย เล่นกีฬาและ

นันทนาการ อย่างสม่ำเสมอ ไม่น้อยกว่าร้อยละ ๒๕ ภายในปี ๒๕๗๐

แนวทางการพัฒนา

๑. เสริมสร้างศักยภาพ และยกระดับภาคีเครือข่ายมีความเข้มแข็ง และมีส่วนร่วมในการ

ส่งเสริมและพัฒนาคุณภาพชีวิต

๒. ส่งเสริมให้เยาวชนและประชาชนในจังหวัดแม่ฮ่องสอน มีส่วนร่วมในการออกกำลังกาย

เล่นกีฬาและนันทนาการ

๓. พัฒนาและส่งเสริมผู้นำการออกกำลังกายและอาสาสมัครกีฬา เพื่อขับเคลื่อนการออกกำลังกาย เล่นกีฬาและนันทนาการของประชาชนในท้องถิ่น ชุมชน หมู่บ้าน

๔. พัฒนารูปแบบการจัดการกิจกรรมการออกกำลังกาย เล่นกีฬาและนันทนาการ โดยเน้นให้เยาวชนและประชาชน เกิดความสนใจในการเข้าร่วมกิจกรรม

๕. ส่งเสริม การจัดกิจกรรมหรือมหกรรมกีฬการออกกำลังกาย (Sports events) เพื่อให้เกิดการมีส่วนร่วมในกิจกรรมการออกกำลังกาย การเล่นกีฬา และนันทนาการ ทุกภาพส่วน (ทุกเพศ ทุกวัย ผู้สูงอายุ คนพิการ และผู้ด้อยโอกาส)

ประเด็นการพัฒนาที่ ๔ การพัฒนาอาชีพและรายได้

เป้าประสงค์ที่ ๑ สร้างความมั่นคงทางด้านอาหาร

ตัวชี้วัด

๑. จำนวนครัวเรือนได้รับการส่งเสริมอาชีพด้านการเกษตร การปศุสัตว์ และการประมง (ร้อยละ ๓)

๒. ร้อยละครัวเรือนที่กินอาหารถูกสุขลักษณะ ปลอดภัยและได้มาตรฐาน (ร้อยละ ๓)

แนวทางการพัฒนา

๑. ส่งเสริมอาชีพด้านการเกษตร การปศุสัตว์ และการประมง ให้ครอบคลุมประชาชนในพื้นที่

๒. ส่งเสริมให้ชุมชนผลิตอาหาร ให้พอเพียงต่อการบริโภค ไม่พึ่งพาสถานที่ภายนอก

๓. ฟื้นฟูและอนุรักษ์แหล่งอาหารและความหลากหลายทางชีวภาพโดยการมีส่วนร่วมของ

ชุมชน

๔. พัฒนาคุณภาพมาตรฐานความปลอดภัยสินค้าเกษตรและอาหาร

เป้าประสงค์ที่ ๒ ยกระดับการผลิตสินค้าการเกษตร และสินค้านอกภาคการเกษตร เพื่อเพิ่ม

มูลค่าสู่ มาตรฐานตลาดนำการผลิต

ตัวชี้วัด

๑. จำนวนแปลง/ฟาร์ม/ผลิตภัณฑ์เกษตรได้รับการรับรองมาตรฐานต่างๆ เพิ่มขึ้น (ร้อยละ ๕)

๒. รายได้ที่เพิ่มขึ้นจากการจำหน่ายสินค้าเกษตรของกลุ่มเกษตรกร กลุ่มวิสาหกิจชุมชน

กลุ่มสหกรณ์ (ร้อยละ ๕)

๓. ร้อยละของครัวเรือนที่ได้รับการยกระดับอาชีพและรายได้ผ่านเกณฑ์ที่กำหนด (๕๐,๐๐๐

บาท/คน/ปี) (ร้อยละ ๕)

๔. จำนวนครัวเรือนมีการออมเงิน

แนวทางการพัฒนา

๑. การจัดทำแผนชุมชนโดยเน้นให้มีการจัดการกลุ่มและกองทุนเพื่อให้เกษตรกรบริหารจัดการ

จัดการตนเองได้

๒. ยกระดับอาชีพภาคการเกษตร (พืช ปศุสัตว์ และประมง)

๓. ยกระดับอาชีพนอกภาคการเกษตร อาชีพระยะสั้น

๔. ส่งเสริมการปลูกพืชเศรษฐกิจตามความเหมาะสมของพื้นที่ ขับเคลื่อนด้วยเทคโนโลยีและนวัตกรรม

๕. ยกระดับรายได้เกษตรกร โดยการส่งเสริมการผลิตสินค้าด้านการเกษตร และเพิ่มมูลค่าให้ได้มาตรฐาน (GI, GAP, ฯลฯ)

๖. ส่งเสริมการสร้างเครือข่ายผู้ผลิตสินค้าด้านการเกษตร การแปรรูป ผลิตภัณฑ์จดทะเบียนสินค้า GI ผลิตภัณฑ์สินค้าชุมชน และผลิตภัณฑ์สินค้าเด่น โดยการมีส่วนร่วมของภาคประชาชน ภาครัฐ และ ภาคเอกชน

๗. พัฒนาระบบโลจิสติกส์ และการสื่อสาร เพื่อรองรับความต้องการของตลาดยุคใหม่
เป้าประสงค์ที่ ๓ ขยายผลองค์ความรู้โครงการพัฒนาตามพระราชดำริ โครงการอันเนื่องมาจากพระราชดำริ โครงการหลวง โครงการพัฒนาพื้นที่สูงแบบโครงการหลวง สู่ชุมชนเป้าหมาย
ตัวชี้วัด

๑. จำนวนครัวเรือนที่ได้รับการส่งเสริมอาชีพและรายได้ตามแนวพระราชดำริน้อมนำหลักปรัชญาของเศรษฐกิจพอเพียงไปประยุกต์ใช้ในการดำเนินชีวิต

แนวทางการพัฒนา

๑. ส่งเสริมให้ประชาชนมีการดำเนินชีวิตตามหลักปรัชญาของเศรษฐกิจพอเพียง ด้วยการอนุรักษ์แหล่งอาหารและความหลากหลายทางชีวภาพโดยการมีส่วนร่วมของชุมชน

๒. ขยายผลโครงการพัฒนาตามพระราชดำริ โครงการอันเนื่องมาจากพระราชดำริ โครงการหลวง โครงการพัฒนาพื้นที่สูงแบบโครงการหลวง สู่ชุมชนเป้าหมาย

เป้าประสงค์ที่ ๔ การยกระดับทักษะฝีมือแรงงานและผู้ประกอบการ

ตัวชี้วัด

ร้อยละที่เพิ่มขึ้นของแรงงานและผู้ประกอบการได้รับการพัฒนาทักษะด้านอาชีพและฝีมือแรงงาน

แนวทางการพัฒนา

๑. ส่งเสริมการเพิ่มด้านทักษะอาชีพและฝีมือแรงงานและผู้ประกอบการ

๒. ส่งเสริมการมีงานทำ การสร้างรายได้ของแรงงาน และผู้ประกอบการ

๓. เพิ่มโอกาสและพัฒนาทักษะในการทำงานเพื่อการมีงานทำให้กับนักศึกษา และเยาวชน

๔. พัฒนาและยกระดับฝีมือแรงงานให้สอดคล้องกับความต้องการของตลาดแรงงาน

๕. ส่งเสริมระบบประกันสังคมภาคบังคับและภาคสมัครใจ

เป้าประสงค์ที่ ๕ ส่งเสริมพัฒนาสินค้า บริการ เชื่อมโยงการท่องเที่ยวโดยชุมชน

ตัวชี้วัด

๑. ร้อยละที่เพิ่มขึ้นของการจำหน่ายผลิตภัณฑ์ OTOP และวิสาหกิจชุมชน (ร้อยละ ๑๕)

แนวทางการพัฒนา

๑. พัฒนาและส่งเสริมผลิตภัณฑ์ OTOP และหมู่บ้าน OTOP นวัตกรรม วิสาหกิจชุมชน และผลิตภัณฑ์ทางวัฒนธรรม (C-POT)

๒. ส่งเสริม อนุรักษ์ พัฒนา สายพันธุ์พืชและสัตว์พื้นถิ่น เชื่อมโยงกับการท่องเที่ยวโดยชุมชน

๓. ส่งเสริมพัฒนาสินค้าของฝากของที่ระลึกและการบริการ เชื่อมโยงการท่องเที่ยวเชิงอนุรักษ์ และเป็นมิตรต่อสิ่งแวดล้อม

๔. การพัฒนาระบบการผลิตภัณฑ์ทางการเกษตร OTOP และการพัฒนาแหล่งท่องเที่ยวของชุมชนรายตำบลแบบบูรณาการ

เป้าประสงค์ที่ ๖ ประชาชนมีความมั่นคงในที่ดินทำกิน และอาศัยอยู่ร่วมกับป่าได้อย่างยั่งยืน

ตัวชี้วัด

๑. ร้อยละการเพิ่มขึ้นของการมีส่วนร่วมของประชาชน การอนุรักษ์ ฟื้นฟู บริหารจัดการทรัพยากรธรรมชาติและสิ่งแวดล้อม (ร้อยละ ๓๐)

๒. ร้อยละของการจัดสรรที่ดินทำกินให้แก่ชุมชน (คทช.) (ร้อยละ ๓๐)

แนวทางการพัฒนา

๑. ส่งเสริมและพัฒนาให้คนอยู่ร่วมกับป่าอย่างสมดุลและยั่งยืน

๒. การจัดสรรที่ดินทำกินให้แก่ชุมชน (คทช.)

๓. ส่งเสริมการบูรณาการการบริหารจัดการและการแก้ไขปัญหาพื้นที่ทำกินของประชาชนให้ทันต่อการพัฒนา

๔. สร้างอาชีพทางเลือกทดแทนการปลูกพืชเชิงเดี่ยว

๕. การส่งเสริมการปลูกป่าสามอย่างประโยชน์สี่อย่าง โดยพิจารณาตามความเหมาะสมของพื้นที่ในแต่ละชุมชน (ความสูง คุณภาพดิน)

เป้าประสงค์ที่ ๗ การบริหารจัดการระบบภูมิสารสนเทศ (GIS) เพื่อการพัฒนาอาชีพและรายได้

ตัวชี้วัด

๑. ระดับความสำเร็จของการพัฒนาระบบภูมิสารสนเทศ (GIS) ให้ครอบคลุมประเด็นการพัฒนาในพื้นที่เป้าหมาย

๒. จำนวนผู้ใช้งานระบบภูมิสารสนเทศ (GIS) เพื่อพัฒนาอาชีพและรายได้

๓. ร้อยละความพึงพอใจของผู้ใช้งานระบบ

แนวทางการพัฒนา

๑. พัฒนาระบบภูมิสารสนเทศ (GIS) ให้ครอบคลุมประเด็นการพัฒนาในพื้นที่เป้าหมาย

๒. สร้างเครือข่ายความร่วมมือในการพัฒนาพื้นที่เป้าหมาย โดยการนำระบบภูมิสารสนเทศ

(GIS) ไปใช้

๓. ขยายการพัฒนาระบบภูมิสารสนเทศ (GIS) ให้ครอบคลุมทุกพื้นที่

๔. การจัดทำฐานข้อมูลรายแปลงเพื่อแยกพื้นที่ทำกินกับพื้นที่ป่าให้ชัดเจน (แต่ละหมู่บ้าน
ปลูกพืช อะไร ระยะเวลาการเก็บเกี่ยวผลผลิต ปริมาณการผลิต)

๕. การจัดทำ Master plan การพัฒนาโครงสร้างพื้นฐานที่จำเป็นให้สอดคล้องกับข้อ
กฎหมาย

๖. สร้างทีมเศรษฐกิจจังหวัดแม่ฮ่องสอน ติดตามประเมินผล War-room

ประเด็นการพัฒนาที่ ๕ ส่งเสริมและพัฒนาการท่องเที่ยวให้มีคุณภาพและยั่งยืน

เป้าประสงค์ที่ ๑ การท่องเที่ยวเชิงธรรมชาติ เกษตร สุขภาพ ชุมชน วัฒนธรรม และวิถีชีวิต
ชาติพันธุ์ได้รับ การส่งเสริมและพัฒนา เพื่อเพิ่มรายได้จากการท่องเที่ยว

ตัวชี้วัด

๑. ร้อยละที่เพิ่มขึ้นของรายได้จากการท่องเที่ยว (ร้อยละ ๑๕)

๒. ร้อยละที่เพิ่มขึ้นของของนักท่องเที่ยว (ร้อยละ ๑๐)

๓. ร้อยละที่เพิ่มขึ้นของค่าใช้จ่ายต่อหัวของนักท่องเที่ยว (ร้อยละ ๑๐)

แนวทางการพัฒนา

๑. พัฒนา พื้นฟู อนุรักษ์ และส่งเสริมการท่องเที่ยวเชิงธรรมชาติ เกษตร สุขภาพ ชุมชน
วัฒนธรรมประเพณี และวิถีชีวิตชาติพันธุ์

๒. พัฒนาศักยภาพชุมชน ผู้ประกอบการและบุคลากร ในอุตสาหกรรมการท่องเที่ยวทั้ง
ภาครัฐและเอกชน ให้มีองค์ความรู้และทักษะเพื่อให้ได้ตามมาตรฐานการท่องเที่ยว และบูรณาการความร่วมมือ
เครือข่ายด้านการท่องเที่ยวทั้งในและต่างประเทศ

๓. ส่งเสริมการตลาดและประชาสัมพันธ์ภาพลักษณ์ที่ดีด้านการท่องเที่ยวของจังหวัด
แม่ฮ่องสอน รวมทั้งส่งเสริมการจัดจำหน่ายสินค้าของที่ระลึก หัตถกรรมพื้นบ้าน และการบริการของชุมชน
รวมทั้งจัดทำเส้นทางเชื่อมโยงทั้งในจังหวัดแม่ฮ่องสอน จังหวัดใกล้เคียง และเชื่อมโยงไปยังต่างประเทศ

๔. พัฒนาและส่งเสริมกิจกรรมทางการท่องเที่ยวให้มีความหลากหลาย รวมทั้งสร้างแหล่ง
ท่องเที่ยวใหม่ให้เป็นที่รู้จักเพื่อตอบสนองต่อความต้องการนักท่องเที่ยวและสร้างทางเลือกของประสบการณ์
ใหม่ๆ ให้แก่นักท่องเที่ยว

๕. ส่งเสริมการท่องเที่ยวในกลุ่มนักท่องเที่ยวที่มีศักยภาพ

เป้าประสงค์ที่ ๒ พัฒนาระบบนิเวศและปัจจัยแวดล้อม ให้เอื้อต่อการท่องเที่ยว

ตัวชี้วัด

๑. ร้อยละที่เพิ่มขึ้นของรายได้จากการท่องเที่ยว (ร้อยละ ๑๕)

๒. ร้อยละที่เพิ่มขึ้นของนักท่องเที่ยว (ร้อยละ ๑๐)

๓. ความพึงพอใจของนักท่องเที่ยว ที่มีต่อการพัฒนาระบบนิเวศและปัจจัยแวดล้อมทางการ
ท่องเที่ยว (ระดับ ๔.๕)

แนวทางการพัฒนา

๑. พัฒนาและฟื้นฟูแหล่งท่องเที่ยวทางธรรมชาติ แหล่งท่องเที่ยวเชิงเกษตร แหล่งท่องเที่ยวเชิงสุขภาพ แหล่งท่องเที่ยวชุมชน แหล่งท่องเที่ยวที่ถูกสร้างขึ้น และวัฒนธรรม เพื่อรองรับกิจกรรมการท่องเที่ยวทุกรูปแบบ
๒. สนับสนุนการใช้เทคโนโลยีและนวัตกรรมในการพัฒนาและบริหารจัดการการท่องเที่ยว การพัฒนาธุรกิจการท่องเที่ยว และการพัฒนาข้อมูลด้านการท่องเที่ยว
๓. พัฒนาและปรับปรุงโครงสร้างพื้นฐานสิ่งอำนวยความสะดวกทางการท่องเที่ยว

ประเด็นการพัฒนาที่ ๖ การพัฒนาเพื่อเสริมสร้างความมั่นคงภายในและความมั่นคงตามแนวชายแดน

เป้าประสงค์ที่ ๑ ปกป้องและเชิดชูสถาบันพระมหากษัตริย์ และสร้างความปรองดองสมานฉันท์ให้เกิดขึ้นในสังคม

ตัวชี้วัด

๑. จำนวนกิจกรรมการจัดงานเชิดชูสถาบันพระมหากษัตริย์และสร้างความปรองดองสมานฉันท์ (อำเภอละ ๑ กิจกรรมต่อปี เวลา ๕ ปี รวมเป็น ๓๕ กิจกรรม)
๒. จำนวนกิจกรรมจิตอาสา และกิจกรรมการบำเพ็ญสาธารณประโยชน์ (อำเภอละ ๑๒ ครั้งต่อปี รวม ๘๔ ครั้งต่อปี เวลา ๕ ปี รวมเป็น ๔๒๐ ครั้ง)

แนวทางการพัฒนา

๑. ส่งเสริมการปกป้องสถาบันและการปรองดองสมานฉันท์
 ๒. ส่งเสริมการดำเนินการของจิตอาสาและการบำเพ็ญสาธารณประโยชน์
- เป้าประสงค์ที่ ๒** สร้างความมั่นคงภายในและตามแนวชายแดน ความสงบเรียบร้อย ความปลอดภัยในชีวิต และทรัพย์สิน

ตัวชี้วัด

๑. ร้อยละที่ลดลงของการเกิดคดีประทุษร้ายต่อชีวิตและทรัพย์สิน เทียบกับค่าย้อนหลัง ๓ ปี (ลดลงร้อยละ ๕ ต่อปี รวม ๕ ปี เท่ากับร้อยละ ๒๕)
๒. ตรวจสอบการทำงานของคนต่างด้าวและสถานประกอบการ (ปีละ ๔๖๕ ราย สถานประกอบการ ๑๒๕ แห่ง รวม ๕ ปี เท่ากับ ๒,๓๒๕ ราย สถานประกอบการ ๖๒๕ แห่ง)
๓. ร้อยละความปลอดภัยในชีวิตและทรัพย์สินของประชาชนเพิ่มขึ้น (ร้อยละ ๒๐ ต่อปี รวม ๕ ปี เท่ากับร้อยละ ๑๐๐)

แนวทางการพัฒนา

๑. เสริมสร้างความปลอดภัยในชีวิตและทรัพย์สิน
๒. ป้องกันและแก้ไขปัญหาการค้ามนุษย์
๓. จัดระบบแรงงานต่างด้าวในจังหวัดแม่ฮ่องสอน
๔. การเสริมสร้างความปลอดภัยให้กับนักท่องเที่ยวที่เข้ามาในจังหวัดแม่ฮ่องสอน

๕. การเสริมสร้างความปลอดภัยในชีวิตและทรัพย์สินหมู่บ้านชายแดน

เป้าประสงค์ที่ ๓ การพัฒนาศักยภาพของระบบการป้องกันและบรรเทาสาธารณภัย และสร้างระบบเตือนภัย

ตัวชี้วัด

๑. จำนวนอำเภอ องค์การปกครองส่วนท้องถิ่น ตำบล หมู่บ้าน ชุมชน ที่ผ่านการอบรมพัฒนาศักยภาพผู้ปฏิบัติงานด้านการป้องกันและบรรเทาสาธารณภัย (ไม่น้อยกว่าร้อยละ ๑๐๐)

๒. จำนวน ตำบล หมู่บ้าน ชุมชน ที่มีระบบเตือนภัยในพื้นที่เสี่ยง (จากประกาศพื้นที่ประสบเหตุสาธารณภัยของสำนักงานป้องกันและบรรเทาสาธารณภัยจังหวัดแม่ฮ่องสอน ปี ๒๕๖๓ มีจำนวน ๓๑๒ หมู่บ้าน)

๓. มีศูนย์กลางบัญชาการเหตุการณ์ป้องกันและบรรเทาสาธารณภัย (จำนวน ๑ ศูนย์)

๔. จำนวนโรงเรียนที่ได้รับการอบรมให้ความรู้เรื่องการป้องกันและลดอุบัติเหตุทางถนน (ปีละ ๓๕ แห่ง รวม ๕ ปี เท่ากับ ๑๗๕ โรงเรียน)

๕. การสร้างระบบป้องกันชายแดน (หลุมหลบภัยและพื้นที่ปลอดภัยชั่วคราว) ในพื้นที่เสี่ยงภัย (หมู่บ้านที่อยู่ติดชายแดนจำนวน ๖๐ แห่ง และพื้นที่พักรอจำนวน ๒๙ แห่ง รวมทั้งสิ้น ๘๙ แห่ง)

เป้าประสงค์ที่ ๔ หมู่บ้านพัฒนาเพื่อความมั่นคงอันเนื่องมาจากพระราชดำริและหมู่บ้านยามชายแดน สามารถพึ่งตนเองได้

ตัวชี้วัด

๑. จำนวนหมู่บ้านที่ได้รับการส่งเสริมและพัฒนาเพื่อความมั่นคง (หมู่บ้าน พมพ.) (๔-๕ หมู่บ้าน ต่อปี รวม ๕ ปีเท่ากับ ๒๓ หมู่บ้าน) (หมู่บ้าน พมพ. มีทั้งสิ้น ๕๔ หมู่บ้าน ดำเนินการไปแล้ว ๓๑ หมู่บ้าน คง ค้าง ๒๓ หมู่บ้าน)

แนวทางการพัฒนา

๑. พัฒนาโครงสร้างพื้นฐานหมู่บ้านพัฒนาเพื่อความมั่นคงอันเนื่องมาจากพระราชดำริ และหมู่บ้านยามชายแดน

๒. ส่งเสริมอาชีพให้กับประชาชนหมู่บ้านพัฒนาเพื่อความมั่นคงอันเนื่องมาจากพระราชดำริ และหมู่บ้านยามชายแดน

เป้าประสงค์ที่ ๕ หมู่บ้าน/ชุมชน/สถานประกอบการ/โรงเรียน ปลอดภัยยาเสพติด

ตัวชี้วัด

๑. คงสถานะเดิมและร้อยละที่เพิ่มขึ้นของจำนวนหมู่บ้าน/ชุมชนเข้มแข็งปลอดภัยยาเสพติด (หมู่บ้านสี ขาว) (ร้อยละ ๒๐ ต่อปี รวม ๕ ปี เท่ากับร้อยละเชินด์)

๒. ร้อยละเพิ่มขึ้นของสถานประกอบการสีขาวและโรงเรียนปลอดภัยยาเสพติด (ปีละ ๒๐ แห่ง รวม ๕ ปี เท่ากับ ๑๐๐ แห่ง)

๓. ปริมาณผู้เกี่ยวข้องและปริมาณยาเสพติดทุกประเภทในพื้นที่ลดลง (ร้อยละ ๒๐ ต่อปี รวม ๕ ปี เท่ากับร้อยละเชินด์)

๔. จำนวนโรงเรียนที่เข้าร่วมโครงการ To Be Number One เพิ่มขึ้น (ภายใน ๕ ปี
ทุกโรงเรียนใน จังหวัดแม่ฮ่องสอน เข้าร่วมโครงการ To Be Number One (๓๑๔ โรงเรียน))

แนวทางการพัฒนา

๑. สนับสนุนป้องกันปราบปรามและแก้ไขปัญหายาเสพติด
๒. การบำบัดฟื้นฟู ผู้ที่เกี่ยวข้องกับยาเสพติด
๓. สนับสนุนการใช้ชุมชนบำบัดในการบำบัดฟื้นฟูผู้ที่เกี่ยวข้องกับยาเสพติด
๔. สนับสนุนการขยายผลโครงการร้อยใจรัก

เป้าประสงค์ที่ ๒ แก้ไขปัญหาสถานะบุคคล

ตัวชี้วัด

๑. จำนวนบุคคลที่ได้รับการแก้ไขปัญหาจากจำนวนผู้มีสิทธิยื่นขอสัญชาติและสถานะ
เข้าเมือง โดยขอด้วยกฎหมาย (ผู้มีคุณสมบัติขอสัญชาติและสถานะ ๒๙,๕๔๘ ราย ดำเนินการแล้ว ๑,๐๓๘
คนค้าง ๒๘,๕๑๐ ราย เฉลี่ยปีละ ๕,๗๐๒ ราย) (ดำเนินการให้ครบ ๑๐๐ เปอร์เซ็นต์)
๒. จำนวนข้อมูลบุคคลไร้สถานะ (ร้อยละ ๒๐ ต่อปี รวม ๕ ปี เท่ากับร้อยละ ๑๐๐)

แนวทางการพัฒนา

๑. เร่งรัดการกำหนดสถานะบุคคลตามกฎหมาย
๒. จัดทำข้อมูลทะเบียนบุคคลไร้สถานะที่อยู่ในจังหวัดแม่ฮ่องสอน

๑.๔ ยุทธศาสตร์การพัฒนาขององค์กรปกครองส่วนท้องถิ่นในเขตจังหวัด

วิสัยทัศน์ขององค์กรปกครองส่วนท้องถิ่นในเขตจังหวัดแม่ฮ่องสอน

“แม่ฮ่องสอน เมืองพิเศษทางธรรมชาติและวัฒนธรรม คนอยู่ได้ ป่าอยู่ได้ ด้วยการพัฒนาที่ทันสมัย
อย่างยั่งยืน”

พันธกิจขององค์กรปกครองส่วนท้องถิ่นในเขตจังหวัดแม่ฮ่องสอน

๑. ก่อสร้าง ปรับปรุง ส่งเสริมและพัฒนาระบบโครงสร้างพื้นฐาน สาธารณูปโภค ให้ได้มาตรฐาน และ
ครอบคลุมทั่วถึงและส่งเสริมการจัดระบบผังเมืองที่ดีและมีประสิทธิภาพ
๒. ส่งเสริมและพัฒนาด้านเศรษฐกิจ การค้า การลงทุน
๓. ส่งเสริมและพัฒนาการท่องเที่ยวเชิงอนุรักษ์
๔. ส่งเสริมและพัฒนาให้เกิดการบริหารจัดการทรัพยากรธรรมชาติและสิ่งแวดล้อมที่สมดุล ยั่งยืน
และเป็นธรรม ภายใต้การมีส่วนร่วมของชุมชน
๕. ส่งเสริมและผลักดันให้จังหวัดแม่ฮ่องสอนเป็นเมืองพิเศษทางธรรมชาติและวัฒนธรรม
๖. ส่งเสริมและพัฒนาการศึกษา ยกกระดับคุณภาพชีวิตและการเข้าถึงบริการสาธารณสุข และพัฒนา
ชุมชนให้เข้มแข็งสามารถพึ่งตนเองได้
๗. ส่งเสริมการอนุรักษ์ศิลปวัฒนธรรม ประเพณี และภูมิปัญญาท้องถิ่น
๘. ส่งเสริมและพัฒนาศักยภาพขององค์กรปกครองส่วนท้องถิ่นและระบบการบริหารจัดการที่มี
ประสิทธิภาพ ประสิทธิผล โดยเน้นการมีส่วนร่วมของประชาชน

ยุทธศาสตร์การพัฒนาขององค์กรปกครองส่วนท้องถิ่นในเขตจังหวัด (พ.ศ.๒๕๖๖ – ๒๕๗๐)
มี ๖ ยุทธศาสตร์ ดังนี้

๑. ยุทธศาสตร์พัฒนาระบบโครงสร้างพื้นฐาน และสาธารณูปโภค

แนวทางการพัฒนา

๑.๑ การพัฒนาโครงสร้างพื้นฐานด้านการคมนาคมขนส่ง การดำเนินการเกี่ยวกับโครงสร้างพื้นฐานด้านการคมนาคมขนส่ง ทั้งการก่อสร้าง ซ่อมแซม ปรับปรุง ถนนและสะพานรวมถึง การจัดทำผังเมืองรวมจังหวัด โดยบูรณาการร่วมกันระหว่างองค์กรปกครองส่วนท้องถิ่น หน่วยงานภาครัฐ ภาคเอกชน และประชาชน

๑.๒ การพัฒนาปรับปรุงสาธารณูปโภคและสาธารณูปการ การดำเนินการเกี่ยวกับการพัฒนาระบบสาธารณูปโภค สาธารณูปการ การพัฒนาและบำรุงรักษาแหล่งน้ำ ระบบปา ไฟฟ้า โทรศัพท โดยบูรณาการร่วมกันระหว่างองค์กรปกครองส่วนท้องถิ่น หน่วยงานภาครัฐ ภาคเอกชน และประชาชน

๒. ยุทธศาสตร์พัฒนาด้านเศรษฐกิจ ส่งเสริมการลงทุนยั่งยืน

แนวทางการพัฒนา

๒.๑ การส่งเสริมและพัฒนาเศรษฐกิจ การค้า การลงทุนของท้องถิ่น ส่งเสริมความรู้ ทักษะให้แก่แรงงาน กลุ่มอาชีพ และประชาชนทุกกลุ่ม การพัฒนาศักยภาพของผู้ผลิต การส่งเสริมพัฒนาผลิตภัณฑ์ การบริหารจัดการการลงทุน ส่งเสริมการประกอบอาชีพให้ประชาชนมีงานทำ มีรายได้ที่เหมาะสม เพิ่มรายได้ และลดรายจ่าย การส่งเสริมด้านการตลาดด้วยการใช้เทคโนโลยีมาช่วยในการขยายตลาดทั้งในรูปแบบออนไลน์และออฟไลน์ รวมถึงการฟื้นฟูผู้ประกอบการที่ได้รับผลกระทบจากภาวะ เศรษฐกิจตกต่ำและสถานการณ์การแพร่ระบาดของโรคไวรัสโคโรนา ๒๐๑๙ (Covid-๑๙)

๒.๒ การส่งเสริมเศรษฐกิจแบบพอเพียงตามแนวทางพระราชดำริ ส่งเสริมการทำเศรษฐกิจแบบพอเพียง พัฒนาเศรษฐกิจแบบพอเพียงให้เป็นการพัฒนาที่ยั่งยืน การขยายผลโครงการพัฒนาตามพระราชดำริไปยังทุกชุมชน ประชาชนมีความเป็นอยู่อย่างพอเพียง และส่งเสริม สนับสนุนให้ประชาชนมีความรู้ความสามารถบริหารจัดการความเปลี่ยนแปลงในสังคมโลกอย่างเท่าเทียมกัน สามารถพึ่งตนเองได้

๒.๓ การส่งเสริมและสนับสนุนด้านการเกษตร ยกระดับราคาผลผลิตทางการเกษตรเพื่อแก้ไขปัญหาการเอารัดเอาเปรียบจากพ่อค้าคนกลาง ส่งเสริม ให้เกษตรกรเพิ่มประสิทธิภาพและลดต้นทุนการผลิต การส่งเสริมเกษตรปลอดภัย สนับสนุนการผลิตสินค้า เกษตรสู่มาตรฐานสากล เป็นมิตรกับสิ่งแวดล้อม รวมถึงส่งเสริมการแปรรูปเพื่อเพิ่มมูลค่าสินค้าการเกษตร

๓. ยุทธศาสตร์พัฒนาด้านส่งเสริมคุณภาพชีวิต การพัฒนาคนและสังคม ที่มีคุณภาพ

แนวทางการพัฒนา

๓.๑ การส่งเสริมคุณภาพการศึกษา

๓.๑.๑ ส่งเสริมและสนับสนุนการยกระดับมาตรฐานการเรียนการสอนทุกรูปแบบ (ในระบบนอกระบบและการศึกษาตามอัธยาศัย) ให้เกิดผลสัมฤทธิ์อย่างมีประสิทธิภาพ เช่น การพัฒนาบุคลากร การพัฒนาหลักสูตร และการใช้เทคโนโลยีเพิ่มประสิทธิภาพระบบการเรียนการสอน เป็นต้น

๓.๑.๒ เพิ่มบทบาทขององค์กรปกครองส่วนท้องถิ่นในการมีส่วนร่วมจัดการศึกษาทุกระดับ สนับสนุนการเพิ่มแหล่งเรียนรู้ควบคู่ไปกับการประยุกต์ใช้ภูมิปัญญาท้องถิ่นมาพัฒนาคุณภาพการจัดการเรียนรู้

๓.๒ การส่งเสริม สนับสนุน ด้านสาธารณสุข การส่งเสริมให้มีระบบบริการสุขภาพ และประชาชนสามารถเข้าถึงได้อย่างเท่าเทียมสนับสนุนการ ปฏิบัติงานของอาสาสมัครสาธารณสุขประจำหมู่บ้าน (อสม.) การเฝ้าระวัง ป้องกันโรคติดต่อในพื้นที่การเฝ้าระวัง ป้องกันการแพร่กระจายของโรคอุบัติใหม่ และพัฒนาระบบการส่งต่อระหว่างหน่วยบริการสุขภาพ

๓.๓ การส่งเสริมสุขภาพอนามัย การกีฬาและนันทนาการ การส่งเสริมให้ประชาชนทุกกลุ่ม และทุกวัยให้ความสนใจต่อการออกกำลังกาย โดยสนับสนุนกิจกรรม การกีฬาขั้นพื้นฐานการกีฬาเพื่อสุขภาพ การกีฬาพื้นบ้านและส่งเสริมการพัฒนากีฬาของจังหวัดแม่ฮ่องสอนให้ เกิดความเป็นเลิศทางด้านกีฬา

๓.๔ การส่งเสริมความเข้มแข็งให้กับชุมชน ส่งเสริมและสนับสนุนการดำเนินงานด้านการ พัฒนาศักยภาพและการมีส่วนร่วมของชุมชนในด้านต่างๆ เพื่อให้เด็ก สตรี คนพิการ ผู้สูงอายุ และผู้ด้อยโอกาส สามารถพึ่งตนเอง และมีคุณภาพชีวิตที่ดีตาม แนวทางปรัชญาเศรษฐกิจพอเพียง การป้องกันและบรรเทา สาธารณภัย การดูแลสวัสดิการสังคม และการเข้าถึง บริการของรัฐตลอดจนส่งเสริมความรู้ความเข้าใจเกี่ยวกับการปกครองระบอบประชาธิปไตยและบทบาทหน้าที่ ของพลเมือง

๓.๕ การสนับสนุนการป้องกันและแก้ไขปัญหาสุขภาพเสพติด ส่งเสริม สนับสนุนการป้องกันและ แก้ไขปัญหาสุขภาพเสพติดอย่างเป็นระบบ ตลอดจนสร้างการมีส่วนร่วม ในชุมชนเพื่อแก้ไขปัญหาอย่างยั่งยืน

๔. ยุทธศาสตร์การพัฒนาด้านการอนุรักษ์ ส่งเสริม ศาสนา ศิลปวัฒนธรรม จารีตประเพณี ภูมิปัญญาท้องถิ่น

แนวทางการพัฒนา

๔.๑ การส่งเสริมศาสนา ศิลปวัฒนธรรม ประเพณีภูมิปัญญาท้องถิ่น สนับสนุนและจัดให้มี กิจกรรม/โครงการที่ส่งเสริมสถาบันชาติ ศาสนา พระมหากษัตริย์ การอนุรักษ์ ศิลปวัฒนธรรม ประเพณีภูมิ ปัญญาท้องถิ่นและการรักษาอัตลักษณ์ของท้องถิ่น

๔.๒ การสืบทอดและสร้างองค์ความรู้ทางศิลปวัฒนธรรมและวิถีชีวิตของชาติพันธุ์ การส่งเสริมปราชญ์ชาวบ้าน สนับสนุนและจัดให้มีแหล่งเรียนรู้ตลอดชีวิต รวมถึงการบูรณะฟื้นฟูแหล่ง โบราณสถานแหล่งประวัติศาสตร์ที่สำคัญ การอบรมให้ความรู้ด้านการอนุรักษ์สืบทอดศิลปวัฒนธรรมและ ประวัติศาสตร์แก่เยาวชนและประชาชนทั่วไป การสร้างให้โรงเรียนเป็นแหล่งเรียนรู้ อนุรักษ์ สืบทอด ศิลปวัฒนธรรมและวิถีชีวิตของแต่ละชาติพันธุ์ในจังหวัดแม่ฮ่องสอน

๔.๓ การสร้างและพัฒนาเครือข่ายด้านการอนุรักษ์วัฒนธรรม จารีตประเพณีภูมิปัญญา ท้องถิ่น สร้างและพัฒนาเครือข่ายด้านการอนุรักษ์วัฒนธรรม จารีตประเพณี ภูมิปัญญาท้องถิ่น โดยเชื่อมโยง กันระหว่างองค์กรภาคประชาชน เอกชน หน่วยงานภาครัฐ เข้ามามีส่วนร่วมในการอนุรักษ์วัฒนธรรม จารีต ประเพณี ภูมิปัญญาท้องถิ่น

๕. ยุทธศาสตร์การพัฒนาด้านการบริหารจัดการทรัพยากรธรรมชาติและสิ่งแวดล้อมที่ยั่งยืน

แนวทางการพัฒนา

๕.๑ การสนับสนุนและจัดให้มีระบบป้องกันและแก้ไขปัญหาด้านทรัพยากรธรรมชาติและสิ่งแวดล้อม การพัฒนาและจัดระบบป้องกันและแก้ไขปัญหากล้วยแล้ง ปัญหาน้ำท่วม ปัญหาขยะมูลฝอยและของเสียอันตราย ปัญหาแหล่งน้ำเพื่อการเกษตรและอุปโภค บริโภค ปัญหาน้ำเสีย ปัญหามลพิษด้านสิ่งแวดล้อม และ ปัญหาต่างๆที่เกี่ยวข้อง ให้มีประสิทธิภาพและยั่งยืน ตลอดจนสนับสนุนและจัดให้มีกิจกรรม/โครงการ เพื่อการเฝ้าระวังและฟื้นฟูทรัพยากรธรรมชาติและสิ่งแวดล้อมให้มีความอุดมสมบูรณ์ รวมถึงการดำเนินกิจกรรม ตามโครงการอันเนื่องมาจากพระราชดำริ

๕.๒ การบริหารจัดการทรัพยากรธรรมชาติและสิ่งแวดล้อม การกำหนดข้อบังคับและกฎหมายที่เกี่ยวข้องในการอนุรักษ์ทรัพยากรธรรมชาติและสิ่งแวดล้อมควบคู่ ไปกับการประสานการใช้ประโยชน์ร่วมกันอย่างสูงสุด ภายใต้แนวคิด “ป่าอยู่ได้ พัฒนาได้” โดยเน้นการบริหาร จัดการพื้นที่ให้คนอยู่ร่วมกับป่าได้อย่างเกื้อกูล และส่งเสริมการจัดตั้งเครือข่ายในการบริหารจัดการ ทรัพยากรธรรมชาติและสิ่งแวดล้อม โดยบูรณาการความร่วมมือของทุกภาคส่วน รวมถึงสนับสนุนการใช้ พลังงานทดแทน

๕.๓. การส่งเสริมการสร้างจิตสำนึกและตระหนักในคุณค่าของทรัพยากรธรรมชาติและสิ่งแวดล้อม เสริมสร้างความรู้ความเข้าใจ ปูจิตสำนึกและความตระหนักในคุณค่าของทรัพยากรธรรมชาติและ สิ่งแวดล้อมแก่ชุมชนในการมีส่วนร่วมดูแล รักษาและการใช้ทรัพยากรที่มีอยู่อย่างคุ้มค่า ควบคู่ไปกับการส่งเสริมภูมิปัญญาท้องถิ่นในการจัดการทรัพยากรธรรมชาติและสิ่งแวดล้อม

๕.๔ การผลักดันมติคณะรัฐมนตรี เมื่อวันที่ ๓ สิงหาคม ๒๕๕๓ เพื่อให้เกิดการรับรองสิทธิในที่ดิน และทรัพยากรของชุมชน และสามารถใช้ประโยชน์จากพื้นที่ป่าได้อย่างเหมาะสม

๕.๔.๑ ส่งเสริมการสร้างความเข้าใจในการด าเนินชีวิตของชาติพันธุ์ เพื่อให้เกิดการยอมรับในวิถีที่แตกต่างและสามารถอยู่ร่วมกันได้

๕.๑.๒ ส่งเสริมจัดตั้งเครือข่ายชุมชนเพื่อร่วมผลักดันมติคณะรัฐมนตรีฯ ให้สามารถตราเป็นกฎหมายบังคับใช้ได้ โดยให้อำนาจชุมชนในการบริหารจัดการทรัพยากรในพื้นที่อย่างเหมาะสม

๕.๑.๓ ส่งเสริมให้กลุ่มชาติพันธุ์ประยุกต์ใช้เทคโนโลยีหรือแนวทางการผลิตให้ได้มาตรฐาน และเป็นมิตรกับสิ่งแวดล้อม เพื่อให้คนสามารถอยู่ร่วมกับป่าได้อย่างยั่งยืน

๖. ยุทธศาสตร์การพัฒนาด้านการท่องเที่ยวอย่างยั่งยืน

แนวทางการพัฒนา

๖.๑ การพัฒนาและปรับปรุงแหล่งท่องเที่ยว การปรับปรุงและพัฒนาแหล่งท่องเที่ยวที่มีอยู่เดิมและแหล่งท่องเที่ยวใหม่ ด้านภูมิทัศน์และโครงสร้าง พื้นฐานให้มีศักยภาพได้มาตรฐานและมีความปลอดภัย

๖.๒ ส่งเสริมการท่องเที่ยวโดยชุมชนและวัฒนธรรม พัฒนาแหล่งท่องเที่ยวในแต่ละท้องถิ่น โดยเตรียมความพร้อมของชุมชน ประชาชน และองค์กร ปกครองส่วนท้องถิ่น ในการสนับสนุนและมีส่วนร่วมในการสืบทอดวัฒนธรรม ประเพณี วิถีชีวิตภูมิปัญญาของจังหวัด

๖.๓ การส่งเสริมการบริหารจัดการและประชาสัมพันธ์แหล่งท่องเที่ยว ประสานความร่วมมือระหว่างหน่วยงานภาครัฐ องค์กรเอกชน ประชาชน ในการประชาสัมพันธ์การท่องเที่ยวของจังหวัดเชิงรุกอย่างต่อเนื่อง และส่งเสริมการพัฒนาบุคลากรด้านการท่องเที่ยว

๖.๔ การพัฒนาการบริหารจัดการท่องเที่ยวอย่างเป็นระบบ การบริหารจัดการท่องเที่ยวในทุก ๆ ด้าน การประชาสัมพันธ์การท่องเที่ยว การพัฒนาปัจจัยและส่งเสริมการพัฒนาบุคลากรด้านการท่องเที่ยว

๗. ยุทธศาสตร์การพัฒนาด้านการบริหารจัดการท้องถิ่นที่ดี

แนวทางการพัฒนา

๗.๑ การสร้างจิตสำนึกและพัฒนาขีดความสามารถของบุคลากรองค์กรปกครองส่วนท้องถิ่น การสร้างจิตสำนึกและพัฒนาขีดความสามารถของบุคลากรองค์กรปกครองส่วนท้องถิ่น การปรับวิถีคิด วิธีการทำงานสร้างจิตสำนึกของบุคลากรองค์กรปกครองส่วนท้องถิ่น ต่อด้านการทุจริตทุกรูปแบบและบริหารงานอย่างโปร่งใส ตรวจสอบได้

๗.๒ การส่งเสริมการให้บริการสาธารณะที่หลากหลาย เพิ่มประสิทธิภาพการให้บริการสาธารณะที่สะดวก รวดเร็ว และเป็นธรรม เกิดความพึงพอใจสูงสุดต่อประชาชน โดยใช้หลักธรรมาภิบาลในการเพิ่มประสิทธิภาพการให้บริการประชาชน ปรับปรุงกระบวนการทำงานเพื่ออำนวยความสะดวกของประชาชนตลอดจนปรับปรุงสถานที่ เครื่องมือเครื่องใช้ การประชาสัมพันธ์องค์กรและการเผยแพร่ข้อมูลข่าวสารของทางราชการให้ประชาชนรับรู้

๗.๓ การส่งเสริมการใช้เทคโนโลยีและระบบสารสนเทศในการบริหารจัดการท้องถิ่นและบริการประชาชน เพื่อปรับปรุงขั้นตอนการปฏิบัติงาน โดยเน้นการอำนวยความสะดวกในการให้บริการประชาชนได้อย่างมีประสิทธิภาพพร้อมทั้ง พัฒนาระบบสารสนเทศ ในการจัดเก็บข้อมูลอย่างเป็นระบบ เพื่อใช้ในการปฏิบัติงานของผู้ปฏิบัติงานตลอดจนเป็นข้อมูลเพื่อใช้ในการวางแผนและตัดสินใจของผู้บริหาร และพัฒนาบุคลากรในทุกระดับและประชาชนให้มีความรู้ สามารถเข้าถึงข้อมูลอย่างทั่วถึง ครอบคลุมทุกพื้นที่

๗.๔ การส่งเสริมการมีส่วนร่วมและกระบวนการประชาสังคม สนับสนุนการมีส่วนร่วมของประชาชนองค์กรปกครองส่วนท้องถิ่น และทุกภาคส่วน ให้เกิดเครือข่ายความร่วมมือในการทำงาน เพื่อให้การพัฒนาท้องถิ่นเป็นไปตามเจตนารมณ์และความต้องการของประชาชนอย่างแท้จริง

๒. ยุทธศาสตร์ขององค์กรปกครองส่วนท้องถิ่น

๒.๑ วิสัยทัศน์

วิสัยทัศน์การพัฒนาของ อบต.แม่กิ๊

“สร้างสุขแม่กิ๊ ด้วยวิถีความพอเพียง”

๒.๒ พันธกิจ

๑. พัฒนาคุณภาพชีวิตที่ดีให้แก่ประชาชน ตามวิถีวัฒนธรรมของท้องถิ่นตามแนวทางเศรษฐกิจพอเพียง

๒. พัฒนาให้เป็นตำบลแห่งการท่องเที่ยวเชิงอนุรักษ์

๓. ส่งเสริมการอนุรักษ์ ฟื้นฟูทรัพยากรธรรมชาติ และสิ่งแวดล้อมโดยการมีส่วนร่วมของประชาชน และภาคีเครือข่าย
๔. ส่งเสริมให้มีการอนุรักษ์ เขตชู สืบทอดศิลปะ วัฒนธรรม ประเพณี และภูมิปัญญาท้องถิ่น
๕. ส่งเสริมพัฒนาคุณภาพชีวิตของประชาชนทั้งด้านการศึกษา การสาธารณสุข สวัสดิการสังคม อย่างครอบคลุมและทั่วถึง
๖. พัฒนาโครงสร้างพื้นฐาน ด้านการคมนาคมและขนส่ง ระบบสาธารณสุขปโภค และสาธารณสุขการ ให้ครอบคลุมและทั่วถึง
๗. ส่งเสริมและสนับสนุนการพัฒนาทักษะด้านการกีฬาและนันทนาการให้แก่เด็ก เยาวชน และประชาชน
๘. พัฒนาศักยภาพองค์กร และบุคลากร ในการให้บริการแก่ประชาชนตามหลักธรรมาภิบาล
๙. สนับสนุนการพัฒนาประชาธิปไตยภาคพลเมือง การพัฒนาระบบข้อมูลข่าวสารชุมชน และการสร้างเครือข่ายเพื่อการพัฒนาศักยภาพชุมชน
๑๐. ส่งเสริมและสนับสนุนการรักษาความสงบเรียบร้อย การสร้างความสามัคคี การป้องกันและบรรเทาสาธารณภัยในชุมชนโดยเน้นการมีส่วนร่วมของประชาชน
๑๑. ส่งเสริมและสนับสนุนนโยบายรัฐบาล ในการป้องกันและแก้ไขปัญหาเสพติดโดยให้ประชาชน และภาคีเครือข่ายมีส่วนร่วม
๑๒. ดำเนินงานตามแนวพระราชดำริ ส่งเสริมและสนับสนุนให้ประชาชนมีการดำรงชีวิตแบบ เศรษฐกิจพอเพียงตามแนวพระราชดำริ

๒.๓ ยุทธศาสตร์และแนวทางการพัฒนา ของ อบต.แม่มณี

ยุทธศาสตร์ที่ ๑ การพัฒนาด้านโครงสร้างพื้นฐาน สาธารณูปโภค และสาธารณสุขการ แนวทางการพัฒนา

๑. ก่อสร้าง เส้นทางคมนาคม ระบบประปา สะพาน รางระบายน้ำ ติดตั้งไฟฟ้าส่องสว่าง ฯลฯ
๒. ปรับปรุง ซ่อมแซม ระบบโครงสร้างพื้นฐาน สาธารณูปโภค และสาธารณสุขการ

ยุทธศาสตร์ที่ ๒ การพัฒนาด้านคุณภาพชีวิต พัฒนาสังคม เพื่อให้เป็นสังคมที่มีคุณภาพ แนวทางการพัฒนา

๑. การส่งเสริมและจัดการศึกษาที่มีคุณภาพให้กับประชาชน
๒. ส่งเสริมสวัสดิการผู้ด้อยโอกาส คุ้มครองและพิทักษ์เด็ก สตรี และผู้ประสบปัญหาทางสังคม
๓. ส่งเสริมการบริการด้านสาธารณสุข ดำเนินการป้องกันและระงับโรคติดต่อ
๔. ส่งเสริมและสนับสนุนการจัดกิจกรรมกีฬานันทนาการ การป้องกันและแก้ไขปัญหาเสพติด
๕. การส่งเสริมและสนับสนุนสวัสดิการและการจ่ายเบี้ยยังชีพแก่ผู้สูงอายุ ผู้พิการและผู้ป่วยเอดส์
๖. การป้องกันและบรรเทาสาธารณภัย ภัยพิบัติ ภัยธรรมชาติ อุบัติภัย และการรักษาความสงบใน

ชุมชน

**ยุทธศาสตร์ที่ ๓ การพัฒนาด้านการอนุรักษ์ทรัพยากรธรรมชาติและสิ่งแวดล้อม
แนวทางการพัฒนา**

๑. การจัดอบรม ประชุมเพื่อปลูกจิตสำนึกการอนุรักษ์ทรัพยากรธรรมชาติและสิ่งแวดล้อม
๒. การจัดกิจกรรมปลูกต้นไม้ บวชป่า และร่วมกันดูแลทรัพยากรป่าไม้ในพื้นที่
๓. การรักษาและอนุรักษ์แหล่งต้นน้ำลำธาร ลำห้วย

**ยุทธศาสตร์ที่ ๔ การพัฒนาด้านการอนุรักษ์ ส่งเสริมศาสนา ศิลปวัฒนธรรม จารีตประเพณีและ
ภูมิปัญญาท้องถิ่น**

แนวทางการพัฒนา

๑. การส่งเสริมการจัดพิธีทางศาสนา ประเพณีท้องถิ่น
๒. การสนับสนุนการนำภูมิปัญญาท้องถิ่นมาใช้ให้เกิดประโยชน์ในการดำรงชีวิต

**ยุทธศาสตร์ที่ ๕ การพัฒนาด้านเศรษฐกิจ รายได้และฐานะความเป็นอยู่ของประชาชน
แนวทางการพัฒนา**

๑. การส่งเสริมและสนับสนุนการจัดตั้งกลุ่มอาชีพ กลุ่มสตรี
๒. ส่งเสริมและสนับสนุนการประกอบอาชีพเสริมเพื่อสร้างรายได้
๓. ส่งเสริมการเกษตรและการประกอบอาชีพตามแนวปรัชญาเศรษฐกิจพอเพียง

ยุทธศาสตร์ที่ ๖ การพัฒนาด้านการท่องเที่ยว

แนวทางการพัฒนา

๑. ประสานงานกับหน่วยงานการท่องเที่ยวเพื่อส่งเสริมแหล่งท่องเที่ยวในพื้นที่
๒. พัฒนาแหล่งท่องเที่ยว ประชาสัมพันธ์ให้เป็นที่รู้จักทางสื่อประชาสัมพันธ์ต่างๆ
๓. สร้างความรู้ความเข้าใจให้กับประชาชนในการให้บริการนักท่องเที่ยว
๔. ส่งเสริมการท่องเที่ยวเชิงอนุรักษ์ และเชิงวัฒนธรรม

ยุทธศาสตร์ที่ ๗ การพัฒนาด้านการบริหารงานปกครองสู่การบริหารจัดการท้องถิ่นที่ดี

แนวทางการพัฒนา

๑. พัฒนาระบบการบริหารงานให้เกิดประสิทธิภาพและประสิทธิผล
๒. การพัฒนาศักยภาพของบุคลากร
๓. ส่งเสริมการมีส่วนร่วมของประชาชน
๔. พัฒนาระบบการประชาสัมพันธ์ข้อมูลข่าวสาร และงานบริการระบบสารสนเทศแก่ประชาชน

๓. การวิเคราะห์เพื่อพัฒนาท้องถิ่น

การวิเคราะห์กรอบการจัดทำยุทธศาสตร์ขององค์กรปกครองส่วนท้องถิ่น

ในการจัดทำแผนพัฒนาท้องถิ่นสี่ปีขององค์การบริหารส่วนตำบลแม่กิ๊ ได้ใช้การวิเคราะห์ SWOT Analysis/Demand (Demand Analysis)/Global Demand และ Trend ปัจจุบันและสถานการณ์การเปลี่ยนแปลงที่มีผลต่อการพัฒนา อย่างน้อยต้องประกอบด้วย การวิเคราะห์ศักยภาพด้านเศรษฐกิจ ด้านสังคม ด้านทรัพยากรธรรมชาติและสิ่งแวดล้อม ซึ่งมีรายละเอียดดังนี้

แนวทางการพัฒนา	จุดแข็ง / โอกาส	จุดอ่อน/อุปสรรค
ด้านเศรษฐกิจ	<p>จุดแข็ง</p> <ul style="list-style-type: none"> - ประชากรมีอาชีพเกษตรกรเป็นหลักทำกินแบบพอเพียง ไม่เน้นการผลิตเพื่อขาย มีป่าไม้เป็นแหล่งผลิตอาหารที่สำคัญ - มีภูมิประเทศและภูมิอากาศรวมทั้งสภาวะแวดล้อมที่เหมาะสมแก่การทำเกษตร 	<p>จุดอ่อน</p> <ul style="list-style-type: none"> - ปัญหาหนี้สินของเกษตรกร - แหล่งท่องเที่ยวมีน้อย ซึ่งขาดการปรับปรุงและส่งเสริม เช่น การเดินท่องเที่ยวเชิงอนุรักษ์
ด้านเศรษฐกิจ	<ul style="list-style-type: none"> - มีโครงสร้างการคมนาคมขนส่งสามารถติดต่อหลายพื้นที่ รวมถึงมีเส้นทางหลักที่จะตัดผ่านไปสู่ชายแดนระหว่าง บ้านแม่กิ๊ ถึง ด้านการค้าชายแดนบ้านห้วยต้นนุ่น - มีสินค้าประเภทของป่า และของพื้นเมืองของตำบลและพื้นที่ใกล้เคียง เช่น ผ้าทอกะเหรี่ยง ผลิตภัณฑ์จากรสจากไม้ไผ่ น้ำผึ้ง พลู เป็นต้น <p>โอกาส</p> <ul style="list-style-type: none"> - รัฐบาลมีนโยบายส่งเสริมสนับสนุนในการประกอบอาชีพ อบจ. พช. และหน่วยงานอื่นให้การสนับสนุน อบรมให้ความรู้แก่ประชาชน - ภาวะวิกฤตด้านอาหารโลกทำให้รัฐบาลให้ความสนใจและสนับสนุนส่งเสริมการปลูกพืชที่เป็นอาหารเพิ่มมากขึ้น 	<p>อุปสรรค</p> <ul style="list-style-type: none"> - สภาพการณ์ทางเศรษฐกิจในระดับประเทศ ภูมิภาคส่งผลต่อการพัฒนาท้องถิ่น - ประชาชนไม่มีทักษะด้านการแปรรูปสินค้า เช่น ผ้าทอกะเหรี่ยง ให้ทันสมัย

แนวทางการพัฒนา	จุดแข็ง / โอกาส	จุดอ่อน / อุปสรรค
<p>ด้านการศึกษาศาสนา และวัฒนธรรม</p>	<p>จุดแข็ง</p> <ul style="list-style-type: none"> - มีวัฒนธรรม ประเพณีท้องถิ่น - ประชาชนมีส่วนร่วมในการสืบสาน วัฒนธรรมประเพณีท้องถิ่น - มีศาสนาเป็นศูนย์รวมจิตใจ ประชาชนมีจิตใจโอบอ้อมอารี เอื้อเฟื้อเผื่อแผ่ - มีสถานศึกษาในระดับประถมศึกษาใน ตำบลและมีมัธยมศึกษาในอำเภอมีความพร้อมมีศักยภาพในการจัดการศึกษา - มีวัด/โบสถ์เป็นสถานที่ที่สามารถพัฒนา และเสริมสร้างความพร้อมให้เป็นแหล่ง วัฒนธรรม - มีปราชญ์และภูมิปัญญาท้องถิ่นจำนวนมากที่มีศักยภาพในการพัฒนา <p>โอกาส</p> <ul style="list-style-type: none"> - พ.ร.บ.การศึกษาแห่งชาติจะทำให้ภายใน จังหวัดมีการจัดการศึกษาที่สอดคล้อง กับความต้องการของท้องถิ่นต่างๆในเขต จังหวัด 	<p>จุดอ่อน</p> <ul style="list-style-type: none"> - คนบางกลุ่มขาดจริยธรรม คุณธรรม ขาดระเบียบวินัย - ค่านิยมยึดติดกับวัตถุสิ่งของและ บริโภคฟุ่มเฟือยแพร่กระจายเพิ่ม มากขึ้น
<p>ด้านการศึกษาศาสนา และวัฒนธรรม</p>	<p>จุดแข็ง</p> <ul style="list-style-type: none"> - พ.ร.บ.การศึกษาแห่งชาติจะทำให้ภายใน จังหวัดมีการจัดการศึกษาที่สอดคล้อง กับความต้องการของท้องถิ่นต่างๆในเขต จังหวัด - พ.ร.บ.กระจายอำนาจแก่องค์กรปกครอง ส่วนท้องถิ่น พ.ศ. ๒๕๔๒ ให้ อบต. มี อำนาจหน้าที่จัดการศึกษา - รัฐบาลสนับสนุนให้แต่ละท้องถิ่นมี บทบาทในการอนุรักษ์ ฟื้นฟู เผยแพร่ ถ่ายทอดวัฒนธรรมประเพณี และภูมิ ปัญญาท้องถิ่นมากขึ้น - ภายในจังหวัดมีการศึกษาทุกระดับ 	<p>อุปสรรค</p> <ul style="list-style-type: none"> - สื่อต่างๆ เช่น โทรทัศน์ อินเทอร์เน็ต เข้ามีอิทธิพลต่อเด็กและเยาวชน ทำให้กระแสบริโภคนิยมและวัตถุนิยม รุนแรงมากขึ้น ทำลายวิถีชีวิตดั้งเดิม ของประชาชน

แนวทางการพัฒนา	จุดแข็ง/โอกาส	จุดอ่อน/อุปสรรค
ด้านโครงสร้างพื้นฐาน	<p>จุดแข็ง</p> <ul style="list-style-type: none"> - มีโครงข่ายการคมนาคมที่สามารถติดต่อได้ตลอดทั้งท้องถิ่น อำเภอและจังหวัด <p>โอกาส</p> <ul style="list-style-type: none"> - พ.ร.บ.การกระจายอำนาจแก่องค์กรปกครองส่วนท้องถิ่นพ.ศ.๒๕๕๒ ได้ทำให้ อบต.มีรายได้เพิ่มขึ้นในการนำไปพัฒนาโครงสร้างพื้นฐานรวมทั้งด้านอื่น ๆ 	<p>จุดอ่อน</p> <ul style="list-style-type: none"> - การพัฒนาด้านโครงสร้างพื้นฐานเป็นไปอย่างล่าช้า เพราะมีงบประมาณจำกัดในการนำไปพัฒนา - ขาดแคลนแหล่งน้ำขนาดใหญ่สำหรับนำไปผลิตน้ำประปา <p>อุปสรรค</p> <ul style="list-style-type: none"> - สภาพภูมิประเทศ ความเปลี่ยนแปลงจากสภาวะโลกร้อน การเกิดภัยธรรมชาติที่รุนแรงมากขึ้นส่งผลกระทบต่อระบบโครงสร้างพื้นฐาน ทำให้ถนนชำรุดเสื่อมโทรมเร็วกว่าปกติ
ด้านสาธารณสุข	<p>จุดแข็ง</p> <ul style="list-style-type: none"> - มีโรงพยาบาลส่งเสริมสุขภาพตำบลและอาสาสมัครสาธารณสุขที่มีศักยภาพสามารถให้บริการด้านสาธารณสุขแก่ประชาชนได้ดีในระดับหนึ่ง - มีหน่วยปฏิบัติการกู้ชีพกู้ภัยของ อบต.ที่มีศักยภาพในการให้บริการประชาชน - ประชาชนมีความรู้ด้านสมุนไพรสามารถใช้สมุนไพรในการรักษาสุขภาพ <p>โอกาส</p> <ul style="list-style-type: none"> - ประชาชนสามารถเข้ารับการรักษาพยาบาลในโรงพยาบาลได้ง่ายเนื่องจากเป็นพื้นที่ไม่ห่างไกล 	<p>จุดอ่อน</p> <ul style="list-style-type: none"> - ประชาชนบางกลุ่มไม่ใส่ใจสุขภาพอนามัยและอนามัยสิ่งแวดล้อม - ขาดการเรียนรู้ต่อจากปราชญ์ชาวบ้านด้านการใช้สมุนไพร

แนวทางการพัฒนา	จุดแข็ง / โอกาส	จุดอ่อน/อุปสรรค
<p>ด้านพัฒนาการเมืองและการบริหาร</p>	<p>จุดแข็ง</p> <ul style="list-style-type: none"> - ประชาชนมีความตื่นตัวและมีส่วนร่วมในกระบวนการพัฒนาท้องถิ่น มีการรวมกลุ่มในชุมชน - ประชาชนมีความตื่นตัวทางการเมือง - มีการนำเทคโนโลยีสมัยใหม่มาให้บริการอย่างรวดเร็ว ถูกต้องและเป็นธรรม - ผู้นำมีความรู้ความสามารถ มีภาวะความเป็นผู้นำ มีศักยภาพในการบริหารงาน - ประชาชนมีความจริงจังในการทำงาน มีความเป็นตัวของตัวเองสูง <p>โอกาส</p> <ul style="list-style-type: none"> - รัฐบาลเน้นการให้สิทธิเสรีภาพแก่ประชาชน ส่งเสริมการกระจายอำนาจสู่ท้องถิ่นและเปิดโอกาสการมีส่วนร่วมของประชาชน 	<p>จุดอ่อน</p> <ul style="list-style-type: none"> - ประชาชนยังขาดความรู้กฎหมายที่เกี่ยวข้องกับประชาชน - ขาดบุคลากรผู้ปฏิบัติงานที่มีความรู้ความสามารถในบางสาขาของงาน
<p>ด้านพัฒนาสังคม</p>	<p>จุดแข็ง</p> <ul style="list-style-type: none"> - มีองค์กรชุมชน เช่น กรรมการหมู่บ้าน กลุ่มสตรี อสม./กองทุนหมู่บ้าน/ อปพร. ฯลฯ <p>โอกาส</p> <ul style="list-style-type: none"> - พ.ร.บ.กระจายอำนาจองค์กรปกครองส่วนท้องถิ่น พ.ศ.๒๕๔๒ ได้ให้อำนาจหน้าที่ อบต. ในการจัดบริการสาธารณะทางด้านสวัสดิการสังคมและพัฒนาชุมชนกว้างขวางมากขึ้น 	<p>จุดอ่อน</p> <ul style="list-style-type: none"> - ปัญหาความไม่ปลอดภัยในชีวิตและทรัพย์สิน - กลุ่มองค์กรต่างๆ บางกลุ่มยังไม่เข้มแข็ง - การแพร่ระบาดของยาเสพติดในบางหมู่บ้าน - ประชาชนยังขาดความรู้กฎหมายที่เกี่ยวข้องกับประชาชน - ขาดบุคลากรผู้ปฏิบัติงานที่มีความรู้ความสามารถในบางสาขาของงาน

	- นโยบายรัฐบาลในการป้องกันและแก้ไข ปัญหายาเสพติดอย่างจริงจัง ซึ่งถือเป็น วาระแห่งชาติ	
แนวทางการพัฒนา	จุดแข็ง/โอกาส	จุดอ่อน/อุปสรรค
ด้านทรัพยากรธรรมชาติและ สิ่งแวดล้อม	จุดแข็ง - ทรัพยากรธรรมชาติในพื้นที่ยังคงความ อุดมสมบูรณ์ มีการบริหารจัดการที่ดี - สภาพแวดล้อมยังมีสภาพที่ดีเนื่องจากยัง ไม่มีอุตสาหกรรมและชุมชนยังไม่ หนาแน่น โอกาส - รัฐบาลมีนโยบายและให้ความสำคัญกับ การอนุรักษ์ทรัพยากรธรรมชาติ รวมถึง การป้องกัน และแก้ไขปัญหาสภาพแวดล้อม	จุดอ่อน - ประชาชนบางคนขาดจิตสำนึกใน การรักษาทรัพยากรธรรมชาติและ สิ่งแวดล้อม - การใช้ทรัพยากรไม่คุ้มค่า ฟุ่มเฟือย - มีการลักลอบตัดไม้ จากคนนอก พื้นที่

พบว่า ปัจจัยภายในขององค์การบริหารส่วนตำบลแม่ก๊กมีจุดแข็งมากกว่าจุดอ่อนในแทบทุกด้าน โดยเฉพาะความเข้มแข็งด้านการบริหารซึ่งช่วยสนับสนุนปัจจัยภายในด้านอื่นๆ ให้มีความเข้มแข็งตามไปด้วย ส่งผลให้สภาพปัจจัยภายในขององค์การบริหารส่วนตำบลแม่ก๊ก อยู่ในสถานภาพ “เอื้อ” และในด้านสภาพปัจจัยภายนอกขององค์การบริหารส่วนตำบลแม่ก๊ก พบว่า องค์การบริหารส่วนตำบลแม่ก๊กมีโอกาสมากกว่าอุปสรรค ซึ่งอุปสรรคที่สำคัญนั้น คือ อุปสรรคด้านสังคมและด้านเศรษฐกิจ อันเป็นผลสืบเนื่องมาจากกระแสโลกาภิวัตน์และข้อมูลข่าวสารที่ก่อให้เกิดการเปลี่ยนแปลงขึ้นในชุมชน ส่งผลให้สภาพปัจจัยภายนอกขององค์การบริหารส่วนตำบลแม่ก๊ก อยู่ในสภาพ “ต้องพัฒนา” ดังนั้น องค์การบริหารส่วนตำบลแม่ก๊ก จึงต้องเป็นศูนย์กลางในการเชื่อมโยงการพัฒนาให้ทุกด้านเป็นไปโดยสมดุลและเชื่อมโยงให้ความสัมพันธ์ระหว่างสภาพปัจจัยภายนอกและปัจจัยภายในเอื้ออำนวยซึ่งกันและกันให้มากที่สุด การพัฒนาต่าง ๆ จึงจะประสบความสำเร็จ

๑. ยุทธศาสตร์การพัฒนาด้านโครงสร้างพื้นฐาน

การเข้าสู่ประชาคมเศรษฐกิจอาเซียน (AEC) ของไทย ทำให้องค์กรปกครองส่วนท้องถิ่น โดยเฉพาะอย่างยิ่งองค์การบริหารส่วนตำบลแม่ก๊ก ต้องให้ความสำคัญกับการพัฒนาโครงสร้างพื้นฐานเพื่อรองรับการหลั่งไหลเข้ามาของประชากรประเทศเพื่อนบ้านไม่ว่าจะเข้ามาในฐานะนักท่องเที่ยว คนทำงาน หรือการอื่นใด การพัฒนาโครงสร้างพื้นฐานที่สำคัญ เช่น ถนน ป้ายจราจรที่มีภาษาอังกฤษและภาษาต่างประเทศที่จำเป็น เป็นต้น

๒. ยุทธศาสตร์การพัฒนาด้านคุณภาพชีวิต พัฒนาสังคม เพื่อให้เป็นสังคมที่มีคุณภาพ

ปัญหาสังคมจะรุนแรงถ้าไม่ได้รับการวางแผนที่ดี เนื่องจากจะมีขยะจำนวนมากขึ้น ปัญหาการแบ่งชนชั้น ถ้าคนไทยทำงานกับคนต่างชาติที่ต้อยกว่า อาจมีการแบ่งชนชั้น การแย่งงานกันทำระหว่างคนไทย กับ คนพม่า ปัญหาอาชญากรรมจะรุนแรง สถิติการก่ออาชญากรรมจะเพิ่มขึ้นอย่างมากจากชนชั้นที่มีปัญหา คนจะทำผิดกฎหมายมากขึ้นเนื่องจากไม่รู้กฎหมาย

การเข้าสู่ประชาคมเศรษฐกิจอาเซียน (AEC) ของไทย ทำให้องค์กรปกครองส่วนท้องถิ่น โดยเฉพาะอย่างยิ่งองค์การบริหารส่วนตำบลแม้ก็ต้องให้ความสำคัญกับการจัดระเบียบชุมชนสังคมและความสงบเรียบร้อยมากขึ้น เนื่องจากกฎหมายและวัฒนธรรมของแต่ละชนชาติอาจมีความแตกต่างกัน ดังนั้น อาจมีการฝ่าฝืนกฎหมายจากชาวต่างประเทศในไทยมากขึ้นทั้งโดยตั้งใจและความไม่รู้กฎหมาย อีกทั้ง อาจเกิดปัญหาอาชญากรรม ยาเสพติด เพิ่มมากขึ้นจากการหลั่งไหลของแรงงานต่างด้าวที่เข้ามาทำงานในไทยมากขึ้น

การศึกษา ภาษาอังกฤษยังเป็นภาษาที่คนไทยมีความเชี่ยวชาญในการสื่อสารน้อยกว่าประเทศอื่นๆในอาเซียน ดังนั้น องค์การบริหารส่วนตำบลแม้ก็ จึงได้เริ่มต้นสนับสนุน ส่งเสริมการนำครูชาวต่างชาติจากมูลนิธิกระจกเงาเข้ามาสอนภาษาอังกฤษโดยการให้อยู่กินกับชาวบ้าน โรงเรียนในพื้นที่ เพื่อนำร่องไปสู่โครงการอื่นๆในการเร่งรัดพัฒนาให้ประชาชนในพื้นที่มีทักษะในการสนทนาภาษาอังกฤษเพิ่มมากขึ้น

ปัญหาด้านสาธารณสุขที่สำคัญคงหนีไม่พ้น โรคติดต่อที่สำคัญ ไม่ว่าจะเป็น โรคเอดส์ ไข้เลือดออก SARs ไข้หวัดนกและโรคอื่น ๆ ที่มีผลมาจากการเคลื่อนย้ายแรงงานเข้ามาในไทย การค้ามนุษย์และการท่องเที่ยว มีความเสี่ยงต่อการปนเปื้อน การแพร่ระบาดของโรคศัตรูพืชและโรคระบาดสัตว์

๓. ยุทธศาสตร์การพัฒนาด้านการอนุรักษ์ทรัพยากรธรรมชาติและสิ่งแวดล้อม

การบุกรุกพื้นที่ป่าอาจมีมากขึ้น ด้วยสาเหตุทั้งที่เกิดจากคนไทยและชาวต่างชาติ สาเหตุที่เกิดจากคนไทยคือการเพิ่มขึ้นของจำนวนประชากรทำให้ที่ทำกินไม่เพียงพอต่อความต้องการ หรือการขายที่ดินให้นายทุนต่างชาติแล้วไม่มีที่ทำกินจึงต้องไปเปิดป่าใหม่ ส่วนสาเหตุจากชาวต่างชาติ อาจมีนายทุนเข้ามาทำลายทรัพยากรธรรมชาติและสิ่งแวดล้อม เช่น การตัดไม้เพื่อผลประโยชน์ทางเศรษฐกิจ การเข้าสัมปทานเหมืองแร่หรือทรัพยากรธรรมชาติที่สำคัญอื่นๆ มลพิษจากข้อเสียข้ามแดน เช่น อาจมีขยะข้ามแดน

๔. ยุทธศาสตร์การพัฒนาด้านการอนุรักษ์ ส่งเสริมศาสนา ศิลปวัฒนธรรม จารีตประเพณีและภูมิปัญญาท้องถิ่น

การปรับเปลี่ยนของสังคมในปัจจุบัน เด็ก เยาวชนในพื้นที่ ต้องออกไปศึกษาต่างจังหวัด เนื่องจากในพื้นที่ขาด โรงเรียน ขาดสถานศึกษาในระดับ อุดมศึกษา ระดับปริญญาตรี จึงทำให้ขาดการสืบทอดประเพณีวัฒนธรรมท้องถิ่น ที่นับวันจะเลือนหายไป เด็ก เยาวชน ดิถวิถุณิยม ไม่อยากกลับมาอยู่ถิ่นฐานบ้านเกิดของตนเอง วิถีชีวิตดั้งเดิม การรักษาประเพณี วัฒนธรรมอันดีงานในพื้นที่ เริ่มเลือนหายไป

๕. ยุทธศาสตร์การพัฒนาด้านการพัฒนาด้านเศรษฐกิจ รายได้และฐานะความเป็นอยู่ของประชาชน

ด้วยวิถีชีวิตของชายปากอญอ ที่รักสงบ ทำมาหากินเพื่อเลี้ยงชีพ ไม่เน้นการค้าขาย การเข้าสู่ประชาคมเศรษฐกิจอาเซียน (AEC) ของไทย ทำให้องค์กรปกครองส่วนท้องถิ่น โดยเฉพาะอย่างยิ่งองค์การบริหารส่วนตำบลแม้ก็ต้องให้ความสำคัญ เนื่องจากพื้นที่ตำบลแม้ก็ เป็นเส้นทางที่ถูกพัฒนาให้มีถนนเชื่อม

ต่อไปยัง ด้านการค้าขายแดนบ้านห้วยต้นนุ่น ตำบลแม่เงา ซึ่งมีการสนับสนุนจากรัฐบาล ภาครัฐ ให้เป็นเส้นทางหลัก ในการใช้ระบบขนส่ง ระหว่างประเทศไทยและประเทศพม่า จึงน่าจะเป็นปัจจัยอีกอย่างหนึ่งที่อาจส่งผลกระทบต่อวิถีชีวิตของประชาชนในพื้นที่ตำบลแม่กิ๋

๖. ยุทธศาสตร์การพัฒนาด้านการท่องเที่ยว

ในพื้นที่ตำบลแม่กิ๋ ยังไม่มีแหล่งท่องเที่ยว มีเพียงทรัพยากรธรรมชาติและสิ่งแวดล้อมที่อุดมสมบูรณ์เป็นพื้นที่ป่าสงวน อยู่ในเขตอนุรักษ์พันธุ์สัตว์ป่า ส่งผลให้องค์การบริหารส่วนตำบลแม่กิ๋ ได้วางแผนพัฒนาการท่องเที่ยวในเชิงอนุรักษ์ให้กับประชาชนในพื้นที่ โดยมีปัจจัยที่สำคัญ คือ การเปิดด่านการค้าขายชายแดนบ้านห้วยต้นนุ่น ตำบลแม่เงา อำเภอขุนยวม จังหวัดแม่ฮ่องสอน ที่เส้นทางสายหลักในการเข้าไปยังด้านการค้าขายแดนต้องผ่านพื้นที่ตำบลแม่กิ๋ ส่งผลให้องค์การบริหารส่วนตำบลแม่กิ๋ มีโครงการส่งเสริมการท่องเที่ยว รวมถึง องค์การบริหารส่วนตำบลแม่กิ๋ ต้องเร่งบูรณาการร่วมกับแหล่งท่องเที่ยวในพื้นที่ ไม่ว่าจะเป็นทุ่งดอกบัวตอง อนุสรณ์สถานไทย-ญี่ปุ่น และน้ำพุร้อนบ้านหนองแห้ง รวมทั้งร่วมบูรณาการการทำงานกับโรงแรม รีสอร์ท ที่พักในพื้นที่ตำบลขุนยวม เพื่อพัฒนาไปสู่ความยั่งยืนของแหล่งท่องเที่ยวดังกล่าว

๗. ยุทธศาสตร์การพัฒนาด้านด้านการบริหารงานปกครองสู่การบริหารจัดการท้องถิ่นที่ดี

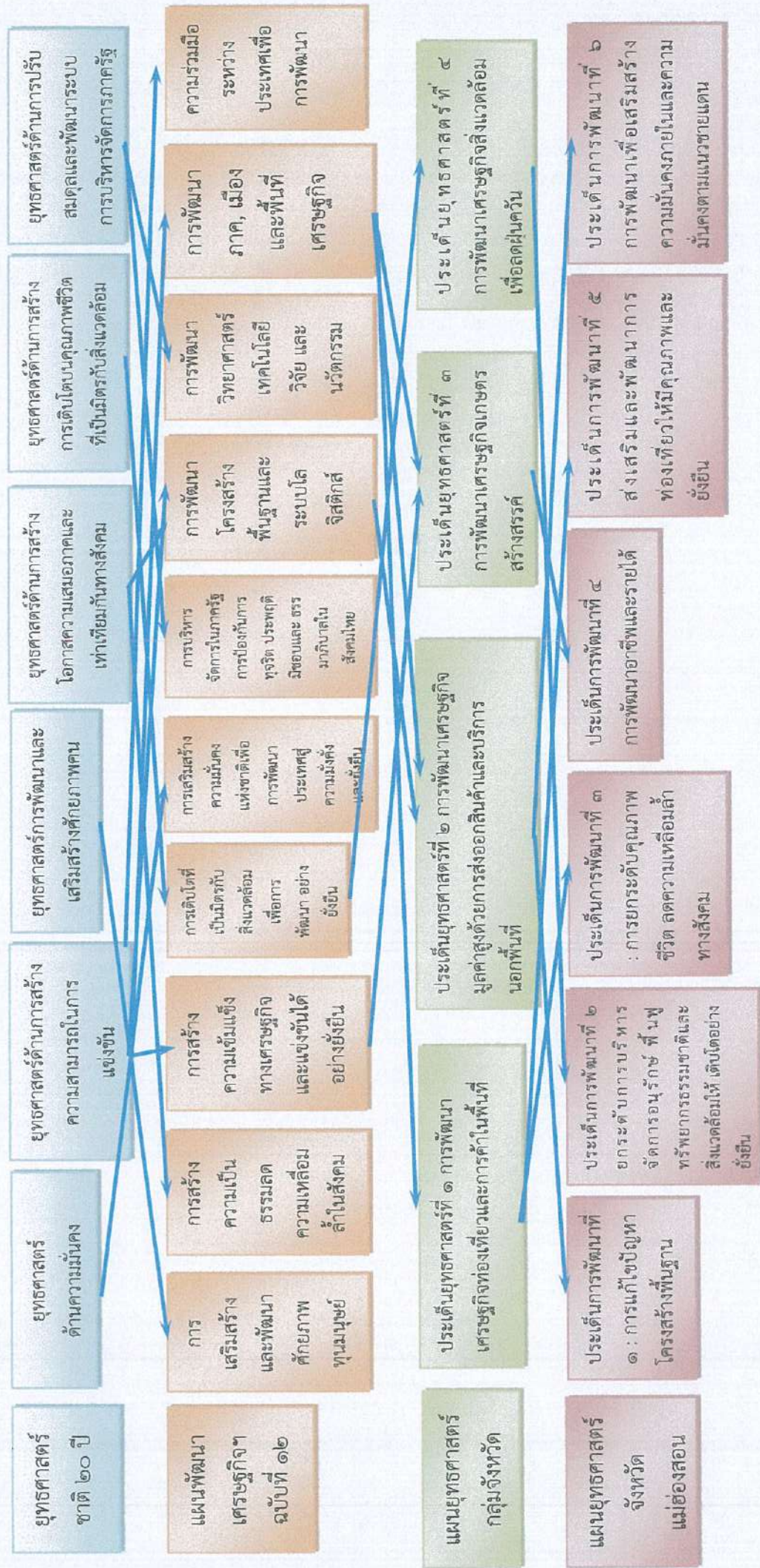
ด้านการเมืองในระดับชาติอาจยังความขัดแย้งด้านการเมืองระหว่างรัฐสมาชิกด้วยกันเอง รวมทั้งปัญหาการก่อการร้ายที่เป็นผลมาจากการเมือง ซึ่งประเทศใดประเทศหนึ่งไม่สามารถแก้ไขได้โดยลำพัง

การบริหารภาครัฐต้องเร่งรัดพัฒนาให้ตอบสนองการให้บริการ โดยเฉพาะอย่างยิ่งการให้บริการในด้านการอนุญาต อนุมัติ ต่างๆ ซึ่งต้องมีคู่มือภาษาอังกฤษ จีน เป็นต้น เพื่อสื่อสารกับชาวต่างชาติที่ต้องการทำนิติกรรมต่างๆซึ่งเกี่ยวกับรัฐ เช่น การเสียภาษีบำรุงท้องที่ การเสียภาษีป้าย เป็นต้น อีกทั้งเจ้าหน้าที่ภาครัฐจำเป็นต้องพัฒนาการใช้ภาษาอังกฤษให้อยู่ในระดับที่สื่อสารกับผู้ใช้บริการที่เป็นชาวต่างชาติ

ความเชื่อมโยงของยุทธศาสตร์ในภาพรวม

ความเชื่อมโยงยุทธศาสตร์การพัฒนาระบบราชการขององค์การบริหารส่วนตำบลแม็ก

โครงสร้างการเชื่อมโยงแผนยุทธศาสตร์การพัฒนาระบบราชการขององค์การบริหารส่วนตำบลแม็ก (พ.ศ. ๒๕๖๖ - ๒๕๗๐)



ความเชื่อมโยงยุทธศาสตร์การพัฒนาจังหวัดกับยุทธศาสตร์การพัฒนาระบบโครงสร้างขององค์กรปกครองส่วนท้องถิ่น

โครงสร้างการเชื่อมโยงแผนยุทธศาสตร์การพัฒนาองค์กรบริหารส่วนตำบลแม่กิ๊ (พ.ศ. ๒๕๖๖ - ๒๕๗๐)

